

Regard
santél'aire de
Mareuil-sur-Ourcq

→ Présentation de l'aire

L'aire de Mareuil-sur-Ourcq comprend **un seul canton** : celui de Betz.

Au 1^{er} janvier 2006, cette aire comptait 11 023 habitants, soit une densité de 51,4 habitants au km². Cette densité est plus faible que celles retrouvées dans l'Oise (135,3 h/km²), en Picardie (97,6 h/km²) et en France métropolitaine (112,9 h/km²).

La population de l'aire est relativement jeune. En effet, la **proportion de moins de 25 ans** y est proche de celle du département (34,9 % dans l'aire et 34,0 % dans l'Oise), ce qui est plus élevée qu'en Picardie (33,5 %) mais inférieure à la France métropolitaine (38,9 %).

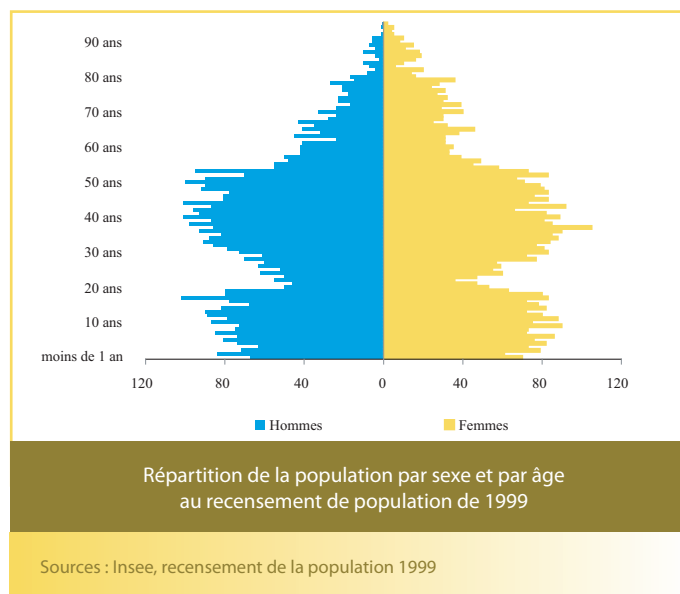
Parallèlement, les **75 ans et plus** sont aussi nombreux dans l'aire (5,1 % de la population) que dans l'Oise (5,5 %), et moins nombreux qu'en Picardie (6,6 %) et qu'en France métropolitaine (7,7 %).

Entre 2003 et 2006, l'aire de Mareuil-sur-Ourcq présente un **indice conjoncturel de fécondité** (ICF) de 2,89 enfants par femme, ce qui est plus élevé que dans le département (2,07), la région (2,00) et qu'au niveau national (1,90).

En tout, ce sont 651 naissances domiciliées qui, ont eu lieu entre 2003 et 2006, dont 1,5 pour 1 000 sont le fait de **mères mineures** (contre 7,6 % dans l'Oise, 9,6 % en Picardie et 5,6 % en France métropolitaine).

Entre 2001 et 2004, les 663 naissances dont les parents résident dans l'aire se sont passées à Meaux dans le département limitrophe de la Seine-et-Marne pour 39,2 % d'entre elles, et pour 17,6 % à Compiègne et 15,8 % à Senlis.

Les décès concernant les habitants de l'aire sont constatés à 39,6 % dans l'aire de Mareuil-sur-Ourcq, à 20,4 % dans le canton de Meaux (Seine-et-Marne), à 10,2 % dans le canton de Senlis et à 29,7 % dans le reste de la France.



SOMMAIRE

PAGE 2	Données sociales	PAGE 8	Maladies du système nerveux et affections psychiatriques
PAGE 3	Professionnels de santé	PAGE 9	Prévention
PAGE 4	Mortalité et affections de longue durée	PAGE 10	Graphiques polaires
PAGE 5	Maladies de l'appareil circulatoire	PAGE 11	Analyse et spécificité de l'aire
PAGE 6	Cancers et tumeurs	PAGE 12	Ce qu'il faut retenir...
PAGE 7	Asthme		



OR2S



l'Assurance
Maladie
Service Médical
Nord Pas-de-Calais Picardie

→ Données sociales

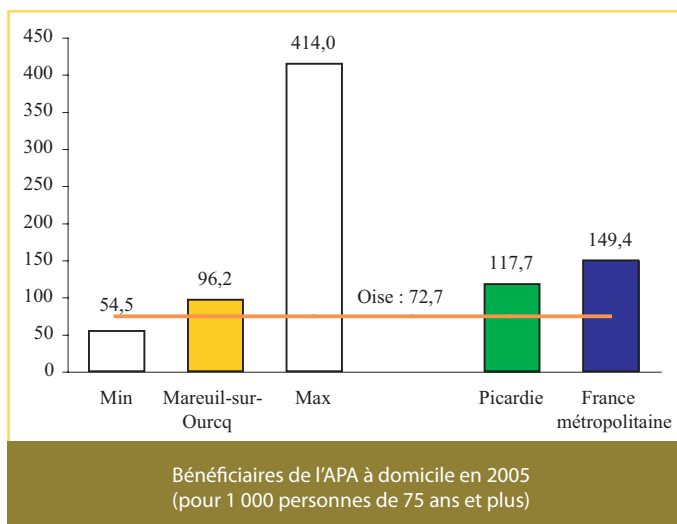
Un revenu moyen supérieur aux autres entités géographiques

En 2005, 39,5 % des foyers fiscaux de l'aire sont **non imposables**, ce qui est moins important que dans l'Oise (42,5 %), la Picardie (47,8 %) et la France (46,2 %).

Les habitants de l'aire ont un **revenu moyen** de 18 253 € en 2005, ce qui est supérieur à l'Oise (17 447 €), à la Picardie (15 938 €) ainsi qu'à la France (17 165 €).

L'aire de Mareuil-sur-Ourcq compte 12,6 bénéficiaires de l'**aide ménagère** pour 1 000 personnes de 65 ans et plus en 2004, ce qui est inférieur aux moyennes de référence (20,7 ‰ dans l'Oise et 21,3 ‰ en Picardie).

Concernant le nombre de bénéficiaires de l'**allocation personnalisée d'autonomie** (APA) à domicile parmi les 75 ans et plus, l'aire compte 96,2 bénéficiaires pour 1 000 personnes de 75 ans et plus, contre 72,7 ‰ dans l'Oise, 117,7 ‰ en Picardie et 149,4 ‰ en France métropolitaine en 2005.



Sources : Conseils généraux 02, 60 et 80, Insee, OR2S

En 2004, l'aire de Mareuil-sur-Ourcq compte 364 **demandeurs d'emploi en fin de mois** (DEFM) de catégorie 1.

La part des DEFM âgés de moins de 25 ans est plus élevée dans l'aire (26,4 %) que dans l'Oise (23,5 %) et la Picardie (24,8 %), tout comme la part des 50 ans et plus (16,5 % contre 14,3 % dans l'Oise et 13,6 % en Picardie).

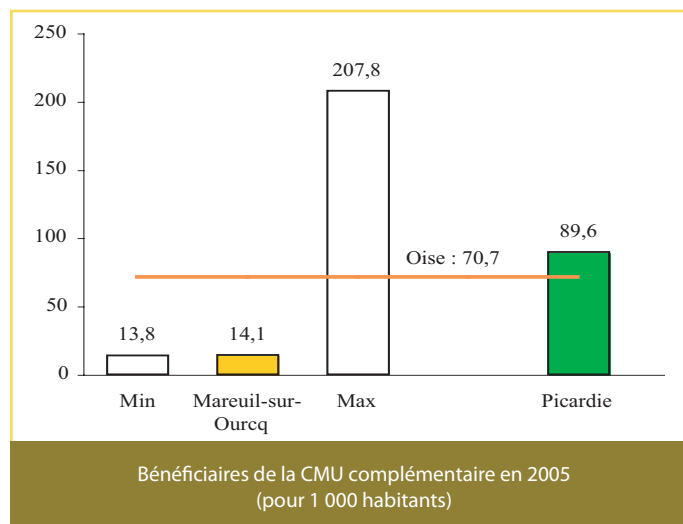
Enfin, la proportion de DEFM de plus d'un an d'ancienneté est plus faible que dans la région et le département : 25,3 % des DEFM de catégorie 1 de l'aire contre 30,6 % dans l'Oise et 33,9 % en Picardie.

L'aire compte nettement moins d'allocataires du **revenu minimum d'insertion** que les autres entités géographiques : 15,0 allocataires pour 1 000 ménages en 2004 contre 36,8 ‰ dans l'Oise, 42,3 ‰ en Picardie et 41,9 ‰ en France métropolitaine.

Les taux d'allocataires du RMI pour des familles monoparentales ou des couples sont plus bas dans l'aire (respectivement 81,3 pour 1 000 familles monoparentales en 2004 et 3,0 pour 1 000 couples) que dans l'Oise (116,9 ‰ et 11,2 ‰) et la Picardie (133,4 ‰ et 14,5 ‰).

De même, le taux de Rmistres parmi les 25-49 ans s'élève à 9,6 ‰ dans l'aire contre 26,6 ‰ dans l'Oise et 33,4 ‰ en Picardie.

2



Sources : Cnam, MSA, RSI, Insee, OR2S

La **CMU de base** concerne nettement moins de personnes dans l'aire de Mareuil-sur-Ourcq qu'ailleurs : 2,6 bénéficiaires pour 1 000 habitants en 2005, contre 13,6 ‰ dans l'Oise et 16,1 ‰ en Picardie.

Pour la **CMU complémentaire**, l'aire se situe encore plus fortement sous les moyennes de référence : 14,1 pour 1 000 habitants en 2005 contre 70,7 ‰ dans le département et 89,6 ‰ en région.

→ Professionnels de santé

Des densités en professionnels de santé faibles

En novembre 2006, l'aire de Mareuil-sur-Ourcq compte 4 **médecins généralistes** (4 hommes), soit une densité de 3,6 généralistes pour 10 000 habitants. Cette densité est plus faible que celles de l'Oise (8,6), la Picardie (9,7) et la France métropolitaine (11,2).

La moyenne d'âge est de 55,0 ans, ce qui est supérieur à l'Oise (49,6 ans), à la Picardie (49,4 ans) et à la France métropolitaine (49,8 ans).

Deux d'entre eux ont par ailleurs 55 ans et plus (31,6 % dans l'Oise, 31,5 % en Picardie et 32,3 % en France métropolitaine).

L'aire ne compte qu'un **médecin spécialiste** libéral et mixte en novembre 2006, soit une densité de 0,9 spécialiste pour 10 000 habitants. Les densités départementale, régionale (5,2) et nationale (8,8) sont plus élevées.

Au 31 décembre 2007, 5 **chirurgiens dentistes** sont installés dans l'aire de Mareuil-sur-Ourcq, soit une densité de 4,4 chirurgiens dentistes libéraux et mixtes pour 10 000 habitants de l'aire contre 4,0 dans l'Oise, 4,0 en Picardie et 6,2 en France métropolitaine.

La moyenne d'âge des dentistes est de 33,0 ans et, parmi ces 5 dentistes, 2 sont des femmes.

Les **auxiliaires médicaux** (infirmiers, kinésithérapeutes, orthophonistes, orthoptistes) sont 5 dans l'aire en avril 2007. La densité est de 4,4 auxiliaires médicaux (libéraux et mixtes) pour 10 000 habitants, ce qui est plus faible que dans l'Oise (11,8), la Picardie (13,8) et la France métropolitaine (21,9).

Une grande partie des auxiliaires médicaux de l'aire sont des femmes (80,0 %), ce qui est plus important que dans les autres entités géographiques (entre 69 et 71 %).

La moyenne d'âge est de 44,8 ans (contre 43,5 ans dans l'Oise, 43,4 ans en Picardie et 43,6 ans en France métropolitaine) ; seul 1 auxiliaire médical a 55 ans et plus.

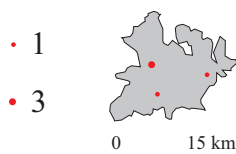
L'aire de Mareuil-sur-Ourcq a une densité de 2,7 **infirmiers** libéraux et mixtes pour 10 000 habitants en avril 2007 (soit 3 infirmiers), ce qui est inférieur aux niveaux du département (5,5), de la région (7,1) et de la France métropolitaine (11,2).

Les 3 infirmiers sont des femmes.

La moyenne d'âge est de 49,7 ans (44,1 ans dans l'Oise, 44,6 ans en région et 44,9 ans au national) et 1 des 3 infirmières a 55 ans et plus.

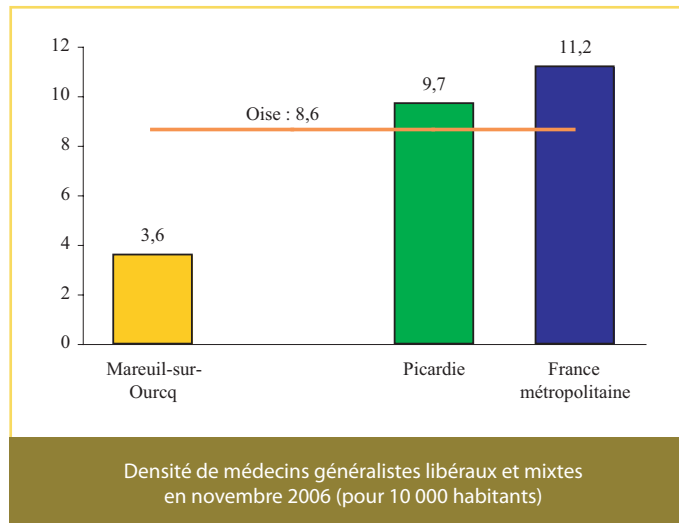
On recense 3 **pharmacies** sur l'aire en 2004, soit une densité de 2,8 pharmacies pour 10 000 habitants. Cette densité est plus faible que dans l'Oise et la Picardie (3,1 et 3,3).

Entre le 1^{er} juillet 2005 et le 30 juin 2006, 43,5 % des patients ayant consulté un médecin généraliste l'ont fait au sein de l'aire de Mareuil-sur-Ourcq, 15,2 % des consultations ont eu lieu dans le canton de Crépy-en-Valois et 11,9 % dans celui de Neuilly-Saint-Front dans le département de l'Aisne.



Répartition des médecins généralistes et spécialistes en novembre 2006 dans l'aire de Mareuil-sur-Ourcq

Sources : Adeli, OR2S



Sources : Adeli, Insee, OR2S

Concernant les ophtalmologues et gynécologues, les habitants se tournent vers les cantons environnants. Ainsi, pour les consultations ophtalmologiques, 31,9 % d'entre elles ont eu lieu dans le canton de Crépy-en-Valois et 28,7 % dans les deux cantons de Seine-et-Marne proches de l'aire à savoir Meaux et Lizy-sur-Ourcq.

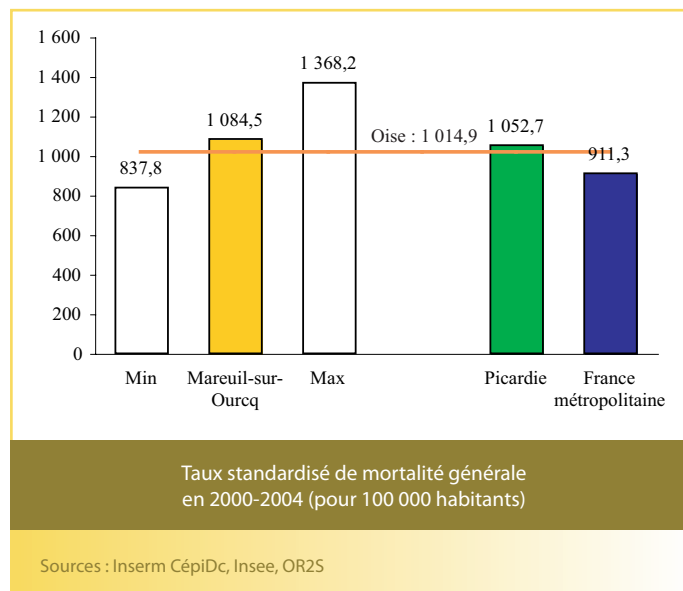
En gynécologie, le canton de Meaux arrive en tête (26,7 % pour la gynécologie obstétrique et 25,1 % pour la gynécologie médicale). Les consultations de dermatologues se sont déroulées à 41,8 % dans l'aire et à 30,7 % dans le canton de Crépy-en-Valois.

→ Mortalité et ALD

Une mortalité prématurée plus faible qu'en région

En 2000-2004, l'**espérance de vie** à la naissance dans l'aire de Mareuil-sur-Ourcq est de 74,4 ans pour les hommes et de 82,1 ans pour les femmes.

Ces espérances de vie sont sensiblement identiques à celles de l'Oise (74,8 ans pour les hommes et 82,0 pour les femmes) et de la Picardie (74,1 ans et 81,7 ans) mais inférieures à celles de la France métropolitaine (75,9 ans et 83,2 ans).



En 2000-2004, l'aire de Mareuil-sur-Ourcq présente un taux de **mortalité générale** de 1 084,5 décès pour 100 000 habitants, soit 78 décès par an. Cette mortalité est plus forte qu'en région (1 052,7), que dans l'Oise (1 014,9) et en France (911,3).

La **mortalité prématurée** (survenant avant 65 ans) est plus faible dans l'aire (223,2 pour 100 000) que dans l'Oise (243,3) et la Picardie (262,7), mais comparable à celle du niveau national (221,5).

Plus de la moitié des décès survenant dans l'aire de Mareuil-sur-Ourcq en 2000-2004, sont le fait de tumeurs et de maladies de l'appareil circulatoire (59,7 % des décès masculins et 53,3 % des décès féminins).

Les hommes sont davantage touchés par les **tumeurs** (34,0 % des décès masculins et 23,1 % des décès féminins) tandis que les femmes sont plus concernées par les maladies de l'**appareil circulatoire** (30,2 % des décès féminins et 25,7 % des décès masculins).

En troisième position, figurent les **causes externes de traumatismes et empoisonnements** (11,7 % des décès chez les hommes et 8,2 % des décès chez les femmes, les maladies de l'appareil respiratoire représentent également 8,2 % des décès chez ces dernières).

L'aire de Mareuil-sur-Ourcq affiche un taux de mortalité par **suicide** (19,8) plus faible qu'en Picardie (23,1) mais plus élevé qu'en France métropolitaine (18,0).

Les **accidents de la circulation** engendrent une mortalité plus importante qu'en Picardie et qu'en France métropolitaine (21,5 pour 100 000 habitants contre 14,3 en région et 10,8 en Métropole).

En 2004-2005, 2 517 séjours hospitaliers par an ont été comptabilisés pour des habitants de l'aire, soit un taux de 258,3 séjours pour 1 000 habitants (contre 299,9 ‰ dans l'Oise et 289,3 ‰ en Picardie).

Concernant les nouvelles **admissions en affections de longue durée** (ALD) en 2004-2005, les tumeurs et le diabète sont les deux principales pathologies avancées, pour les hommes comme pour les femmes. À eux deux, ils totalisent 45,1 % des nouvelles admissions.

Le diabète fait partie des maladies qui induisent à terme d'autres affections telles que les maladies cardiovasculaires, neurologiques, ophtalmologiques et/ou rénales. Une étude met en évidence une non prise en charge en ALD d'environ un cas sur quatre.

Le taux de bénéficiaires d'ALD de l'aire pour **diabète** (32 nouveaux cas annuels entre 2004 et 2005, soit un taux de 354,0 pour 100 000 habitants) est supérieur à ceux de l'Oise (308,2), de la Picardie (311,4) et de la France métropolitaine (266,5).

	Femmes			Hommes		
	Nombre annuel de nouvelles admissions en ALD	Poids des nouvelles admissions (en %)	Classement Femmes	Nombre annuel de nouvelles admissions en ALD	Poids des nouvelles admissions (en %)	Classement Hommes
Tumeurs malignes	17	24,0	1	24	26,6	1
Diabète	12	16,8	2	20	21,9	2
Hypertension artérielle sévère	7	10,2	3	6	7,1	5
Pathologies cardiaques graves	7	9,1	4	6	6,5	6
Affections psychiatriques de longue durée	6	7,7	5	7	7,3	4
Maladie coronaire	4	5,4	6	8	9,1	3
Maladie d'Alzheimer et autres démences	3	3,5	7	1	1,3	14
Insuffisance respiratoire chronique	2	3,2	8	3	3,6	7
Artériopathies chroniques	2	3,1	9	3	3,4	8
Forme grave des affections neurologiques	2	2,4	10	2	1,9	11
Maladies chroniques actives du foie et cirrhoses	1	1,7	13	3	3,0	9
Accident vasculaire cérébral	2	2,4	11	3	2,9	10
Autres causes de nouvelles admissions	7	10,3	-	5	5,4	-
Total	72	100		91	100	

Principales causes de nouvelles admissions en ALD dans l'aire en nombre et en pourcentage de l'ensemble, par sexe, en 2004-2005

Sources : Cnamts, CCMSA, RSI, Insee, OR2S

→ Maladies de l'appareil circulatoire

Une mortalité élevée pour les cardiopathies ischémiques

Les **maladies de l'appareil circulatoire** ont entraîné annuellement, entre 2004 et 2005, 48 nouvelles admissions en affections de longue durée (ALD) se répartissant en 26 admissions pour les hommes et 22 pour les femmes.

En 2004-2005, 171 séjours hospitaliers d'habitants de l'aire par an sont le fait de maladies cardiovasculaires, soit un taux de 19,9 pour 1 000 habitants (27,3 ‰ dans l'Oise et 27,8 ‰ en Picardie).

La mortalité de l'aire de Mareuil-sur-Ourcq pour ces pathologies est de 310,7 pour 100 000 en 2000-2004 (21 décès par an), ce qui est moins élevé qu'en Picardie (314,2), mais plus élevé que dans l'Oise (297,8) et qu'en France métropolitaine (271,8).

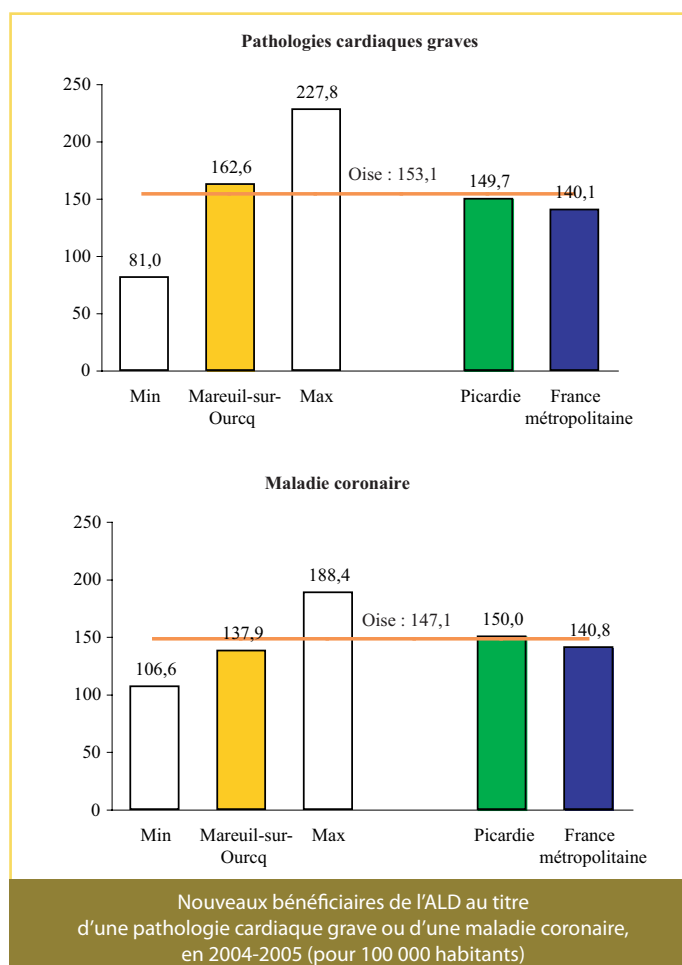
Les **cardiopathies ischémiques** ont entraîné en 2004-2005, 48 séjours hospitaliers d'habitants de l'aire par an, ce qui représente un taux de 5,6 pour 1 000 (6,0 ‰ dans l'Oise et 6,1 ‰ en Picardie).

Parmi les maladies de l'appareil circulatoire, la mortalité par cardiopathies ischémiques (7 décès annuels) est de 98,4 pour 100 000 dans l'aire, elle est plus importante que dans le département (82,5), la région (86,6) et la Métropole (74,6).

Annuellement, entre 2004 et 2005, 5 personnes de l'aire de Mareuil-sur-Ourcq ont bénéficié d'une admission en ALD suite à un **accident vasculaire cérébral** (3 hommes et 2 femmes). Le taux de bénéficiaires de l'ALD dans l'aire (52,1 pour 100 000) est inférieur à ceux de la France métropolitaine (60,5), de l'Oise (57,4) et de la Picardie (56,1).

En 2004-2005, 17 séjours hospitaliers d'habitants de l'aire par an sont liés à des maladies cérébrovasculaires, soit un taux de séjour de 2,1 pour 1 000. Ce taux est plus faible que dans les autres entités géographiques : 3,3 ‰ dans l'Oise et 2,8 ‰ en Picardie.

La mortalité par maladies vasculaires cérébrales (3 décès annuellement entre 2000 et 2004, soit un taux de mortalité de 48,7 pour 100 000) est inférieure à celles de l'Oise (67,5), de la Picardie (69,6) et de la France métropolitaine (63,4).



Les **pathologies cardiaques graves** ont suscité 13 nouvelles admissions en ALD annuelles entre 2004 et 2005 (7 pour des femmes et 6 pour des hommes).

En taux, cela représente 162,6 bénéficiaires de l'ALD pour 100 000 habitants en 2004-2005, ce qui est plus important que dans les autres entités géographiques (153,1 dans l'Oise, 149,7 en Picardie et 140,1 en France métropolitaine).

Pour les **maladies coronaires** (137,9 pour 100 000), le taux est inférieur à ceux de l'Oise (147,1), de la Picardie (150,0) et de la France métropolitaine (140,8).

Ce sont 12 nouvelles admissions par an entre 2004 et 2005 (8 pour des hommes et 4 pour des femmes).

La prise en charge en affection de longue durée pour **hypertension artérielle sévère** (170,7 pour 100 000) est quant à elle proche du niveau national (170,2). La Picardie affiche un taux de 164,4 contre 203,9 pour l'Oise.

Annuellement, en 2004-2005, les nouveaux admis en ALD pour HTA sévère sont 14 dans l'aire, dont 7 femmes et 7 hommes.

Le nombre de nouveaux bénéficiaires de cette ALD est inférieur à la morbidité réelle car cette pathologie est souvent ignorée, ou non déclarée si le patient bénéficie déjà d'une exonération du ticket modérateur pour une autre affection de longue durée.

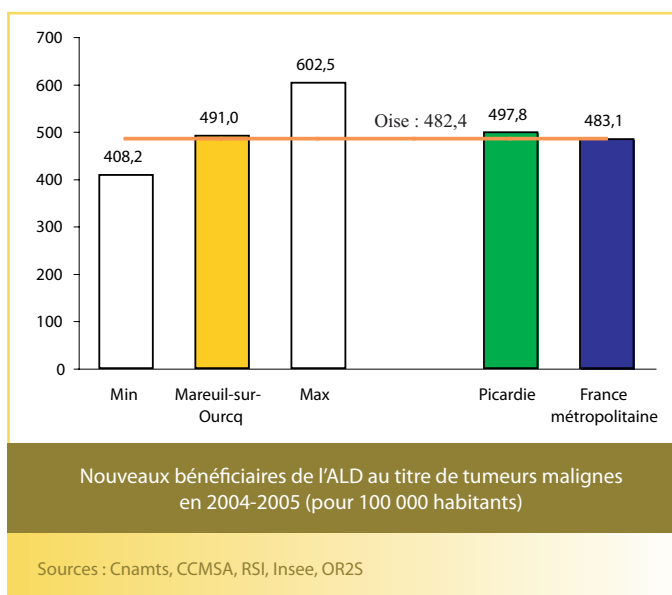
→ Cancers et tumeurs

Des mortalités importantes pour les cancers de la prostate et du côlon-rectum

L'aire de Mareuil-sur-Ourcq a un taux de 491,0 nouveaux bénéficiaires d'ALD pour **tumeurs malignes** pour 100 000 habitants en 2004-2005, (soit 42 personnes en moyenne chaque année), ce qui est plus élevé que dans l'Oise (482,4) et en France métropolitaine (483,1) et un peu plus faible qu'en Picardie (497,8).

En 2004-2005, 187 séjours hospitaliers par an sont liés à des tumeurs pour des habitants de l'aire, soit un taux de 21,2 ‰ (26,9 ‰ dans l'Oise et 24,3 ‰ en Picardie).

En termes de mortalité par tumeurs, l'aire a un taux de 290,0 décès pour 100 000 habitants en 2000-2004, soit 21 décès par an (contre 278,7 dans l'Oise, 286,6 en région et 257,8 au niveau national).



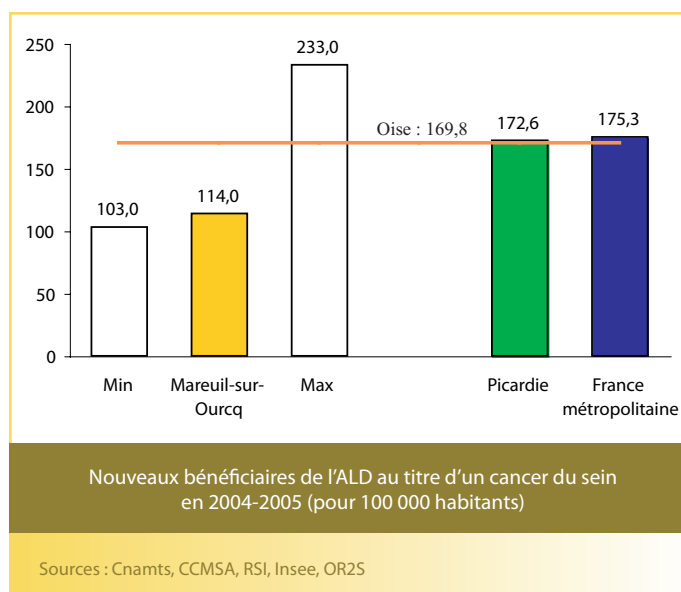
Concernant le **cancer de la prostate**, Le taux de nouvelles admissions en ALD (198,4 pour 100 000) est proche des taux de l'Oise (203,9), de la Picardie (209,5) et du niveau national (198,0).

Après 65 ans, le taux passe à 768,5 contre respectivement 963,1 dans l'Oise, 969,5 en région et 915,3 en France métropolitaine.

Au total, ce sont 7 nouveaux admis annuellement en 2004-2005, dont 3 ont 65 ans et plus.

Par ailleurs, le taux de séjours hospitaliers pour cancer de la prostate est de 2,5 ‰ en 2004-2005 (10 séjours) contre 3,9 ‰ dans l'Oise et en Picardie.

La mortalité par cancer de la prostate (1 décès annuel) est plus forte dans l'aire étudiée (60,4 pour 100 000) que dans l'Oise (50,2), la Picardie (53,8) et le niveau national (45,1).



En 2004-2005, 5 femmes (dont 3 de moins de 65 ans) de l'aire de Mareuil-sur-Ourcq ont bénéficié annuellement pour la première fois d'une prise en charge ALD au titre d'un **cancer du sein**.

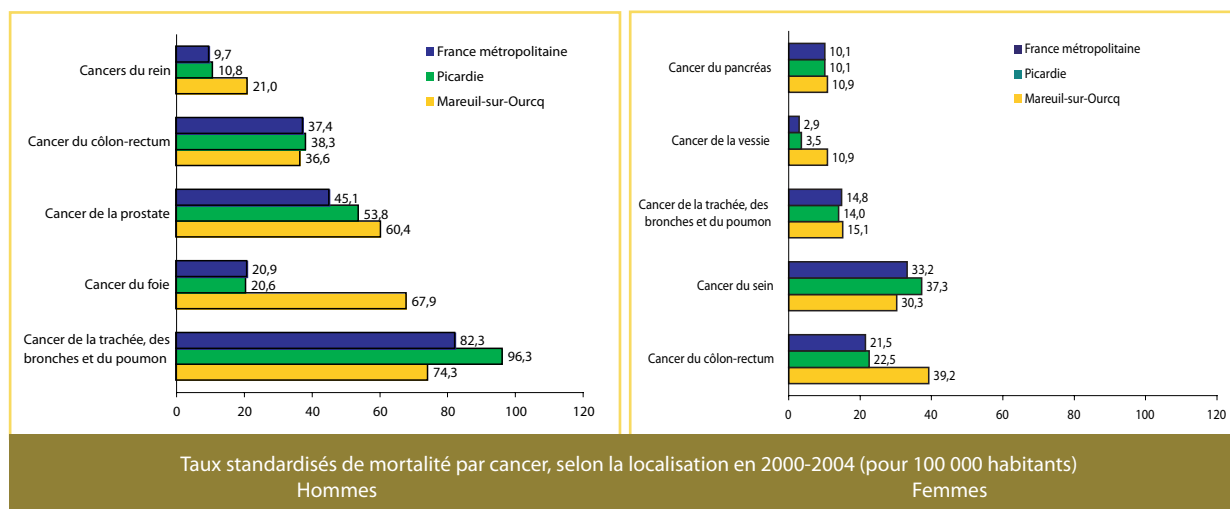
Proportionnellement, l'aire présente un taux de bénéficiaires inférieur aux autres entités géographiques (114,0 pour 100 000 contre 169,8 dans l'Oise, 172,6 en Picardie et 175,3 en France métropolitaine).

Le taux de séjours hospitaliers pour cancer du sein en diagnostic principal et relié est de 4,6 pour 1 000 habitantes de l'aire, ce qui est entre le taux départemental (4,9 ‰) et régional (4,4 ‰).

La mortalité (30,3 pour 100 000 en 2000-2004) est plus faible dans l'aire qu'ailleurs : 36,6 dans l'Oise, 37,3 en Picardie et 33,2 au niveau national. Ces cancers représentent 1 décès par an entre 2000 et 2004.

La prévention reste donc particulièrement importante. Le dépistage organisé vise à toucher l'ensemble de la population féminine de 50-74 ans afin de diminuer la mortalité.

→ Cancers et tumeurs



Sources : Inserm CépiDc, Insee, OR2S

En termes d'admissions en ALD, le **cancer colorectal** représente par an 5 nouveaux bénéficiaires en 2004-2005 dans l'aire de Mareuil-sur-Ourcq, dont 3 hommes et 2 femmes soit, un taux de 65,8 pour 100 000, ce qui est supérieur aux autres entités géographiques (45,8 dans l'Oise, 46,8 en Picardie et 48,4 en France métropolitaine).

La mortalité par cancer colorectal est plus importante dans l'aire de Mareuil-sur-Ourcq (36,5 pour 100 000 en 2000-2004, soit 2 décès par an) que dans l'Oise (26,1), la Picardie (28,9) et la France métropolitaine (27,8).

Le cancer colorectal est la principale cause de décès par tumeur maligne chez les femmes (2 décès annuels entre 2000 et 2004) avec un taux de 39,2 pour 100 000.

Le taux de séjours hospitaliers pour cancer colorectal est proche des taux du département et de la région : 2,0 ‰ dans l'aire de Mareuil-sur-Ourcq (soit 17 séjours, dont 6 femmes), 2,5 ‰ dans l'Oise et 2,3 ‰ pour la Picardie.

Pour les **cancers des voies aérodigestives** (VADS), on dénombre 7 séjours hospitaliers par an (dont 13 concernant des hommes) en 2004-2005. Ceci représente un taux de séjour de 1,9 ‰ (1,5 ‰ dans l'Oise et 1,5 ‰ en Picardie).

L'aire a un taux de mortalité (11,0 décès pour 100 000 habitants) moins important que dans les autres entités géographiques (20,3 dans l'Oise, 22,2 en Picardie et 17,3 en France métropolitaine). En 2000-2004, il s'agit de 1 décès par an lié à cette cause.

Concernant les séjours hospitaliers en 2004-2005 par **cancer de la trachée, des bronches et du poumon**, ils concernent 27 habitants de l'aire, dont 25 hommes, soit un taux de 2,9 ‰ (3,3 ‰ dans l'Oise et 2,8 ‰ en Picardie).

La mortalité dans l'aire (4 décès par an entre 2000 et 2004, soit un taux de 44,3 pour 100 000) est moins importante que dans l'Oise (49,0), la Picardie (50,0) mais proche du niveau national (44,0).

→ Asthme

En 2006, 765 assurés du régime général ont **reçu un traitement contre l'asthme*** (381 femmes et 384 hommes), quelle que soit la sévérité de l'asthme, soit **9,5 % des assurés** de l'aire de Mareuil-sur-Ourcq. Ce taux est égal au taux isarien et inférieur à celui de la Picardie (10,3 %). Les taux féminins et masculins sont égaux dans l'aire.

Les 0-12 ans sont 13,5 % à avoir reçu un traitement pour cette pathologie dans l'aire de Mareuil-sur-Ourcq, soit 234 jeunes en 2006. Ce taux est supérieur aux taux départemental (11,5 %) et régional (12,0 %). Les filles de l'aire sont moins concernées que les garçons : 10,3 % des filles (9,7 % dans l'Oise et 10,1 % en Picardie) contre 16,5 % des garçons (13,3 % et 13,9 %).

* Certains médicaments pris en compte peuvent aussi avoir été prescrits pour des bronchites chroniques, surtout chez les personnes âgées.

→ Maladies du système nerveux et affections psychiatriques

Des faibles taux d'admissions pour des ALD psychiatriques et pour les maladies d'Alzheimer et autres démences

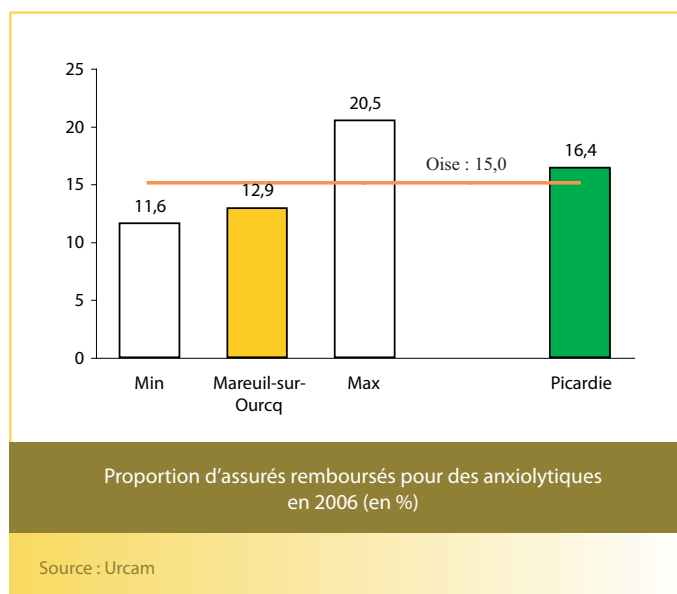
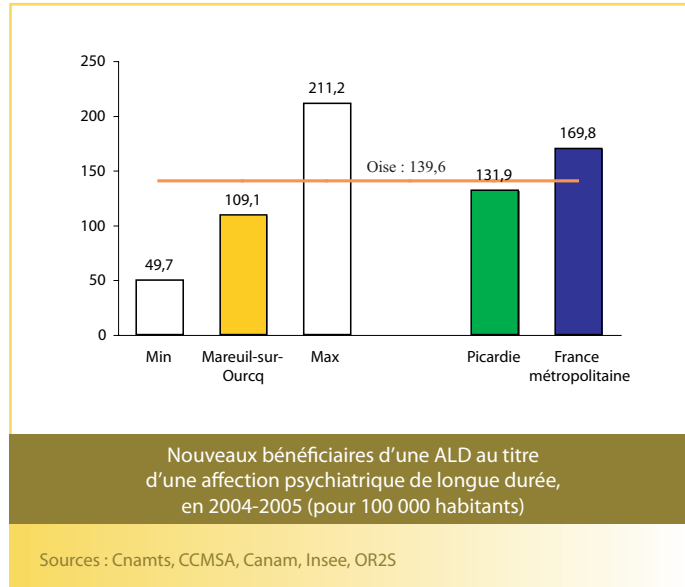
Le taux d'ALD pour **affections psychiatriques** de Mareuil-sur-Ourcq (109,1 pour 100 000 personnes, soit 12 nouvelles admissions par an entre 2004 et 2005) est inférieur à ceux de l'Oise (139,6), de la Picardie (131,9) et de la France métropolitaine (169,8).

En 2004-2005, 57 séjours hospitaliers pour troubles mentaux et comportementaux d'habitants de l'aire ont été dénombrés, soit un taux de 5,4 ‰ (10,4 ‰ dans l'Oise et 7,5 ‰ en Picardie).

Concernant la **maladie d'Alzheimer** et autres démences (4 nouvelles admissions annuelles en 2004-2005, dont 3 femmes), l'aire de Mareuil-sur-Ourcq a un taux plus faible (58,9) que ceux du département (91,7), de la région (89,5) et du niveau national (86,2).

En 2006, 2,2 % des personnes de 70 ans et plus du régime général ont eu une **prescription de médicaments anti-Alzheimer** dans l'aire de Mareuil-sur-Ourcq en prescription délivrée en ville, contre 2,6 % dans l'Oise et 2,8 % en Picardie.

Les hommes ont des taux plus élevés que les femmes dans l'aire à l'inverse des autres entités géographiques : 2,4 % des hommes de 70 ans et plus du régime général contre 2,0 % des femmes de l'aire (respectivement 2,0 % et 2,9 % dans l'Oise et 2,1 % et 3,2 % en Picardie).



En 2006, 20,3 % des assurés sociaux ont été **remboursés au moins une fois pour un psychotrope** (25,0 % des femmes et 15,7 % des hommes). Cette proportion est moins élevée que celles de l'Oise (22,1 %) et de la Picardie (22,3 %). Elle correspond à 1 435 personnes.

Les **anxiolytiques** sont la classe la plus remboursée. Pour cette classe, la proportion d'assurés remboursés au moins une fois en 2006 est de 12,9 % (16,8 % des femmes et 8,9 % des hommes). Cette proportion est moins importante que pour l'Oise (15,0 %) ou la Picardie (16,4 %).

En tout, 938 personnes ont été remboursées pour un anxiolytique en 2006.

La consommation d'**antidépresseur** concerne 7,8 % des assurés de l'aire (10,7 % des femmes et 4,5 % des hommes, soit 563 personnes) contre 7,7 % dans l'Oise et 8,3 % en Picardie.

Pour les **neuroleptiques**, la proportion de personnes remboursées au moins une fois en 2006 est de 1,6 % (104 personnes), tout proche des moyennes du département (1,5 %) et de la région (1,6 %).

Les **consommations de normothymiques** (traitement de la psychose maniaco-dépressive), de **substitution aux opiacés** (Subutex® et méthadone) et de **traitement de la dépendance à l'alcool** concernent moins de 1 % des assurés de l'aire : respectivement 0,2 % (13 personnes), 0,1 % (8 personnes) et 0,3 % (29 personnes).

Ces chiffres de consommation de médicaments sont liés à la fréquence de la maladie correspondante dans la population, à la tendance des personnes à consulter et à la couverture médicale. Ils dépendent aussi de la façon dont les médecins prennent en charge certaines pathologies où la prescription de médicaments n'est qu'une des possibilités (anxiété notamment).

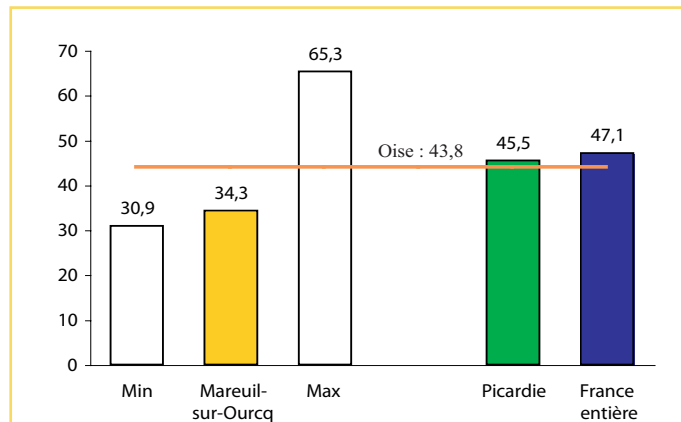
→ Prévention

Un faible taux de dépistage du cancer du sein

Durant la campagne de dépistage organisée du **cancer du sein** de 2005-2006, 416 mammographies ont été effectuées dans l'aire de Mareuil-sur-Ourcq, soit une participation de 34,3 % des femmes de 50-74 ans de l'aire.

Cette participation est faible au regard des chiffres enregistrés dans l'Oise (43,8 %), la Picardie (45,5 %) et la France entière (47,1 %).

En 2006, 580 **frottis** ont été effectués sur des femmes de 25-64 ans de l'aire étudiée. Ceci représente un taux de dépistage de 24,8 %, ce qui est plus important que dans l'Oise (24,2 %) et qu'en Picardie (20,8 %).

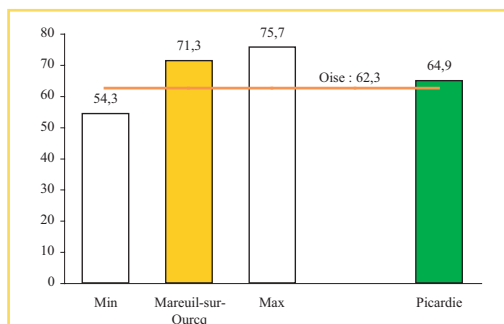


Proportion de femmes de 50-74 ans dépistées en 2005-2006 dans le cadre de la campagne de dépistage organisé du cancer du sein (en %)

Sources : Aisne Préventis, Adcaso, Adema 80, Insee, OR2S
Le chiffre pour la France entière est issu des données de l'InVs. À titre indicatif, selon cette même source, la Picardie a un taux de 44,9 %.

Dans l'aire de Mareuil-sur-Ourcq, 12,1 % des femmes ayant accouché ont bénéficié de **moins de 7 consultations prénatales** en 2000-2003. Ce pourcentage est plus élevé que dans l'Oise (10,7 %), mais plus faible qu'en région (15,7 %).

Le pourcentage de **prématurés** en 2000-2003 est quant à lui plus important que dans les autres entités géographiques (7,9 % contre respectivement 5,3 % dans le département et 5,6 % en région).



Pourcentage de personnes de 65 ans et plus prises en charge dans le régime général vaccinées contre la grippe en 2006

Sources : Urcam - Régime général, Erasme Régional

En 2006, 71,3 % des personnes de 65 ans et plus de l'aire sont **vaccinées contre la grippe**. Ce taux est plus élevé que ceux de l'Oise (62,3 %) et de la Picardie (64,9 %).

Les femmes sont plus vaccinées que les hommes : 72,0 % des femmes de 65 ans et plus contre 70,4 % des hommes.

Cette même année, les personnes en ALD âgées de moins de 65 ans sont 48,5 % à être vaccinées dans l'aire, avec toujours une proportion plus importante chez les femmes : 57,5 % des femmes contre 43,4 % des hommes en ALD.

Les personnes en ALD de l'aire sont davantage vaccinées que celles de l'Oise (41,1 %) et de la Picardie (46,7 %).

En 2006, 84,4 % des enfants de deux ans ont été vaccinés contre **la rougeole, les oreillons et la rubéole**, soit moins que dans l'Oise (91,3 %) et la Picardie (89,2 %).

Concernant le **BCG**, l'aire a un taux de vaccination des enfants de deux ans de 87,8 % ce qui est plus que dans l'Oise (87,4 %) et la Picardie (84,6 %).

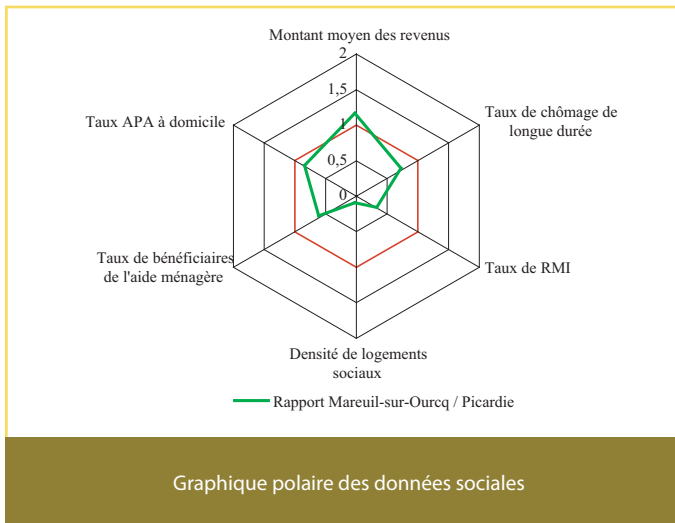
Le taux de vaccination passe à 91,1 % pour **la diphtérie, le tétanos, la coqueluche et la poliomyélite**. Ce taux est proche de ceux de l'Oise (91,7 %) et de la Picardie (91,3 %).

Enfin, la vaccination contre l'**hépatite B** est peu pratiquée : 40,0 % des enfants de deux ans en 2006 contre 51,5 % dans l'Oise et 52,7 % en Picardie.

Les enfants nés entre le 1^{er} août 1993 et le 31 juillet 1994 de l'aire de Mareuil-sur-Ourcq sont 41,4 % à avoir **consulté un dentiste, un chirurgien dentiste et/ou un stomatologue** l'année de leur 12 ans. Cette proportion est plus importante que dans le département (33,7 %) et la région (36,9 %).

Ils sont 32,5 % à avoir subi une intervention (24,7 % dans l'Oise et 27,4 % en Picardie) : 27 enfants ont eu des soins conservateurs (obturation, détartrage, attelle métallique, scellement prophylactique), 14 des actes de chirurgie et 34 des soins d'orthodontie.

→ Graphiques polaires



Sources : DGI, ANPE-DRTEFP, Caf, MSA, Insee, Conseils généraux 02, 60 et 80, OR25

Mareuil-sur-Ourcq présente une population ayant un revenu moyen supérieur à celui retrouvé en Picardie.

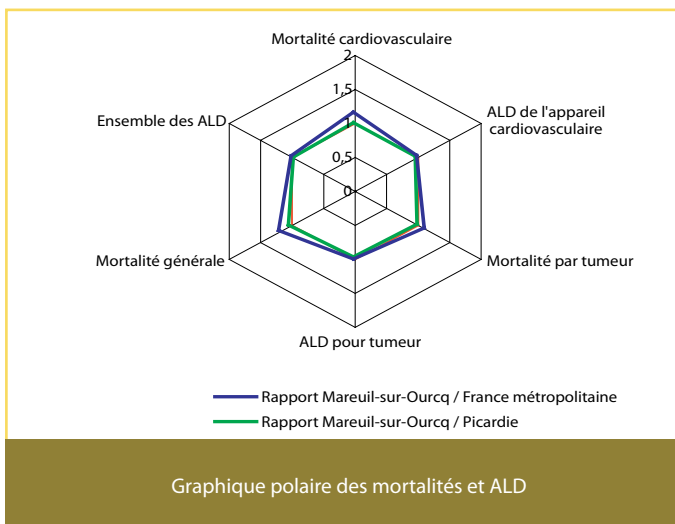
Le taux de personnes ayant le RMI dans l'aire y est beaucoup moins important (rapport de 0,4), comme la part de chômeurs de longue durée (0,7).

La densité de logements sociaux est largement inférieure à la moyenne picarde (rapport de 0,1).

Enfin, l'aire présente un taux d'APA à domicile en dessous du taux régional (rapport de 0,8), ainsi qu'un taux de bénéficiaires de l'aide ménagère également inférieur au taux picard (0,6).

La morbidité est décrite par la prise en charge en affection de longue durée (ALD). Cette prise en charge est sollicitée par le médecin et le patient auprès du médecin conseil afin de bénéficier d'un remboursement à 100 % pour les soins en rapport avec la pathologie.

La mortalité est mise ici en relation avec les ALD.



Sources : Inserm CépiDc, Cnamts, MSA, RSI, Insee, OR25

Les ALD pour maladies de l'appareil cardiovasculaire ainsi que la mortalité pour ces pathologies sont proches du niveau picard, mais à l'inverse, l'aire se situe au-dessus du niveau national.

Les ALD pour tumeur, ainsi que la mortalité de l'aire, sont sensiblement identiques au taux régional.

La mortalité générale de l'aire est supérieure à celle de la Picardie et de la France, tandis que concernant l'ensemble des ALD, l'aire se situe en dessous des moyennes de référence.

Aide à la lecture

Ces graphiques polaires ont pour but de résumer les disparités de l'aire par la mise en évidence d'indicateurs dans les domaines du social, de la morbidité et de la mortalité, ainsi que dans le domaine de la prévention.

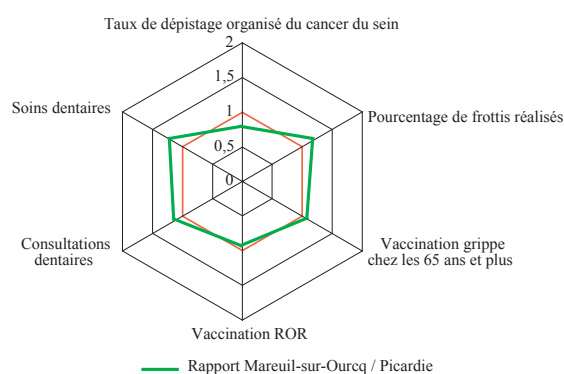
Chaque graphique intègre six indicateurs. Chaque indicateur est le rapport entre le taux de l'aire étudiée et celui de la région, noté par un trait vert. Le trait bleu correspond au rapport entre le taux de l'aire et celui de la France métropolitaine.

Ainsi, lorsque le rapport est supérieur à 1, le taux décrit dans l'aire est supérieur à celui de la région ou du pays. S'il est inférieur à 1, il est plus faible dans l'aire que dans la région ou le pays.

Le taux de dépistage du cancer du sein est inférieur à celui de la Picardie, contrairement au pourcentage de frottis réalisés plus important dans l'aire qu'en région.

En ce qui concerne la vaccination ROR, Mareuil-sur-Ourcq se situe en dessous de la moyenne picarde.

La vaccination contre la grippe chez les 65 ans et plus (1,1), les consultations chez le dentiste (1,1), ainsi que les soins dentaires (1,2) réalisés par les habitants de l'aire sont plus importants qu'en Picardie.



Graphique polaire des préventions

Sources : Aisne Preventis, Adcaso, Adema 80, PMI des Conseils généraux 02, 60, 80, Urcam, Insee, OR2S

→ Analyse et spécificités de l'aire

Spécificités de l'aire

L'aire de Mareuil-sur-Ourcq est une aire socialement favorisée puisqu'on peut voir que le pourcentage de foyers fiscaux non imposables est faible et que le revenu moyen des habitants est plus élevé que dans les autres entités géographiques.

Concernant les professionnels de santé, les densités de l'aire sont faibles notamment pour les médecins généralistes, les auxiliaires médicaux et les infirmiers libéraux et mixtes. Pour ce qui est des consultations chez les médecins spécialistes, les habitants de l'aire se tournent vers différentes villes environnantes.

Enfin, en ce qui concerne la prévention dans l'aire, des fortes disparités existent. En effet, on peut voir que le taux de dépistage du cancer du sein dans l'aire de Mareuil-sur-Ourcq est faible, tandis que le dépistage du cancer du col de l'utérus, les consultations et les soins dentaires réalisés chez les enfants sont eux relativement bien suivis.

Définition des aires Urcam

Afin de déterminer les aires Urcam, il était nécessaire, dans un premier temps, de comparer les profils de recours sanitaire de la population de chaque canton picard (analyse en composantes principales) et, dans un second temps, de déterminer des aires de santé ayant une population avec des profils comparables (classification ascendante hiérarchique).

Trois sources de données ont été utilisées : les données fournies par le CépiDc de l'Inserm concernant les décès survenus dans les établissements de santé ; les données de l'état civil pour les naissances ; les données fournies par l'Urcam de Picardie concernant les consommations de santé (consultations de généralistes et de spécialistes, dépenses de pharmacie).

→ Ce qu'il faut retenir...

En 2004-2005, on compte annuellement 163 bénéficiaires de l'ALD (affection de longue durée), soit 1 867,6 bénéficiaires pour 100 000 habitants de l'aire. Cette proportion est proche de celles observées dans l'Oise (1 957,7), dans la région (1 946,5) et au niveau national (1 877,1).

En 2000-2004, l'espérance de vie à la naissance est de 74,4 ans pour les hommes et 82,1 ans pour les femmes.

Mortalité générale

En 2000-2004, l'aire de Mareuil-sur-Ourcq connaît une mortalité générale (1 084,5 pour 100 000 habitants) proche du taux picard (1 052,7) mais plus élevée qu'en France métropolitaine (911,3).

Maladies de l'appareil circulatoire

Ces maladies ont entraîné un taux de mortalité (310,7 pour 100 000 habitants) proche du niveau picard (314,2) mais plus important qu'en France métropolitaine (271,8) en 2000-2004.

Plus précisément, la mortalité par cardiopathies ischémiques (98,4 contre 86,6 en Picardie et 74,6 en France métropolitaine) et le taux de nouveaux bénéficiaires de l'ALD au titre d'une pathologie cardiaque grave (162,6 pour 100 000 en 2004-2005 contre respectivement 149,7 et 140,1) sont plus élevés qu'en région et qu'au niveau national.

Cancers

Les tumeurs (avec un taux de 290,0 décès) provoquent une mortalité dans l'aire proche du niveau régional (286,6) mais plus forte qu'en France (257,8).

Le cancer de la prostate a entraîné l'admission de 7 nouveaux bénéficiaires annuels de l'ALD entre 2004 et 2005, soit un taux de 198,4 pour 100 000 contre 209,5 en Picardie et 198,0 en France métropolitaine. La mortalité est également plus forte dans l'aire (60,4 pour 100 000) qu'en région et au niveau national.

Le cancer du sein présente un taux de nouveaux bénéficiaires de l'ALD de 114,0 pour 100 000 (contre 172,6 en région et 175,3 en France métropolitaine) et une mortalité de 30,3 (contre 37,3 et 33,2).

Le cancer colorectal quant à lui présente un taux d'ALD et une mortalité plus élevés qu'en région et qu'au niveau national. Le taux d'ALD est de 65,8 pour 100 000 (contre 46,8 et 48,4) et de mortalité de 36,5 (contre 28,9 et 27,8).

Maladies du système nerveux et affections psychiatriques

L'aire de Mareuil-sur-Ourcq se caractérise par un taux d'admissions en ALD pour la maladie d'Alzheimer et autres démences plus faible que dans la région picarde et même qu'en France métropolitaine (58,9 pour 100 000 habitants, contre respectivement 89,5 et 86,2).

Les assurés du régime général de l'aire de Mareuil-sur-Ourcq sont moins nombreux à avoir eu au moins un remboursement pour psychotropes que dans la région (20,3 % contre 22,3 %).

Prévention

Dépistages : le taux de dépistage du cancer du sein (34,3 %) est plus faible qu'en Picardie (45,5 %), contrairement au pourcentage de frottis réalisés, plus important dans l'aire qu'en région (24,8 % contre 20,8 %).

Périnatalité : le pourcentage de femmes ayant eu moins de 7 consultations prénatales est plus faible dans l'aire (12,1 %) qu'en Picardie (15,7 %).

Vaccination : les vaccinations anti-grippe chez les 65 ans et plus et chez les personnes en ALD sont plus nombreuses dans l'aire qu'en région. Les vaccinations infantiles (ROR, DTCP et hépatite B) sont moins bien suivies qu'en région, sauf en ce qui concerne le BCG.

Actes dentaires : les enfants de douze ans de l'aire de Mareuil-sur-Ourcq ont davantage consulté un dentiste que les enfants picards et ont eu davantage de soins dentaires.

Remerciements à la Drass de Picardie,
et plus particulièrement à M. Henri Vivier,
aux services des Conseils généraux, à la DRTEFP,
à la DGI et aux CAF

Ce document a été imprimé à 200 exemplaires en décembre 2009
Il a été rédigé et mis en page par Christophe Pitel, Anne Ducamp,
Alexandra Fourquier, Olav Favier, Fabien Lhenry, Alain Trugeon (OR2S),
Olivier Zielinski, Jeannine Tison (Urcam),
et Danielle Fontaine (DRSM).