

# Regard santé

## l'aire d'Auneuil

### → Présentation de l'aire

L'aire d'Auneuil comprend **deux cantons** : Auneuil et Noailles.  
Au recensement de population de 2006, l'aire compte **35 541** habitants, soit une densité de 105,8 habitants/km<sup>2</sup>. Cette densité est supérieure à celle de la Picardie (97,6 h/km<sup>2</sup>) et inférieure à celles de l'Oise (135,3 h/km<sup>2</sup>) et de la France métropolitaine (112,9 h/km<sup>2</sup>).

La proportion de **personnes de 25-59 ans** au recensement de 1999 est de 49,9 %, soit une part proche de celle observée dans le département (49,4 %) et plus élevée que dans la région (47,8 %) et qu'au niveau national (47,8 %). Les habitants de **75 ans et plus** représentent 4,4 % de la population de l'aire, ce qui est plus faible que le poids de ce groupe d'âge aux niveaux départemental (5,5 %), régional (6,6 %) et national (7,7 %).

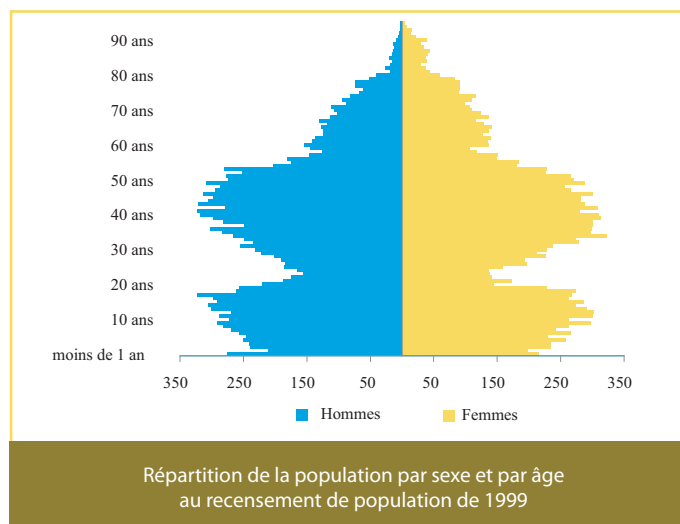
En effet, la population de l'aire d'Auneuil est particulièrement jeune : 35,3 % de **moins de 25 ans** contre 34,0 % dans l'Oise, 33,1 % en Picardie et 30,9 % en France métropolitaine.

En 2003-2006, l'aire d'Auneuil présente un **indice conjoncturel de fécondité** (ICF) de 2,34 enfants par femme, soit plus que dans l'Oise (2,07), qu'en Picardie (2,00) et qu'en France métropolitaine (1,90).

On recense 1 703 naissances domiciliées dans l'aire durant cette période, dont 15 sont le fait de **mères mineures** (soit un taux de 8,8 pour 1 000 naissances contre 7,6 ‰ dans l'Oise, 9,6 ‰ en Picardie et 5,6 ‰ en France métropolitaine).

Entre 2001 et 2004, parmi les 1 727 naissances domiciliées (dont les parents résident dans l'aire), 67,9 % ont eu lieu à Beauvais et 6,9 % dans le département voisin du Val d'Oise.

Sur la même période, parmi les 1 557 décès d'habitants de l'aire, 62,7 % sont survenus à Beauvais et 6,7 % dans le canton d'Agnetz.



Sources : Insee, OR2S

#### SOMMAIRE

PAGE 2 Données sociales

PAGE 3 Professionnels de santé

PAGE 4 Mortalité et affections de longue durée

PAGE 5 Maladies de l'appareil circulatoire

PAGE 6 Cancers et tumeurs

PAGE 7 Asthme

PAGE 8 Maladies du système nerveux et affections psychiatriques

PAGE 9 Prévention

PAGE 10 Graphiques polaires

PAGE 11 Analyse et spécificité de l'aire

PAGE 12 Ce qu'il faut retenir...



OR2S



Assurance  
Maladie  
Service Médical  
Nord Pas-de-Calais Picardie

# → Données sociales

## Des revenus élevés et moins de bénéficiaires d'aides sociales

En 2005, le **revenu moyen** imposable des habitants de l'aire d'Auneuil est de 19 189 €, soit un montant supérieur aux moyennes isarienne (17 447 €), picarde (15 938 €) et française (17 165 €). De ce fait, le pourcentage de foyers **non imposables** est plus faible dans l'aire (36,8 %) que dans l'Oise (42,5 %), qu'en Picardie (47,8 %) et qu'en France métropolitaine (46,2 %).

En 2004, le taux de bénéficiaires de l'**aide ménagère** dans l'aire d'Auneuil est de 24,6 pour 1 000 personnes de 65 ans et plus. Ce taux est supérieur à ceux du département (20,7 ‰) et de la région (21,3 ‰).

L'aire présente un taux de bénéficiaires de l'**allocation personnalisée d'autonomie (APA)** à domicile proche de celui de l'Oise (75,7 pour 1 000 personnes de 75 ans et plus contre 72,7 ‰ dans le département) et inférieur aux taux picard (117,7 ‰) et français (149,4 ‰).

En 2004, on dénombre 1 363 **demandeurs d'emploi en fin de mois (DEFM)** de catégorie 1 dans l'aire d'Auneuil.

Les moins de 25 ans représentent 20,3 % de ces DEFM (contre 23,5 % dans l'Oise et 24,8 % en Picardie). La part des 50 ans et plus est au contraire plus importante dans l'aire que dans les entités de référence : 16,9 % contre 14,3 % dans l'Oise et 13,6 % en Picardie.

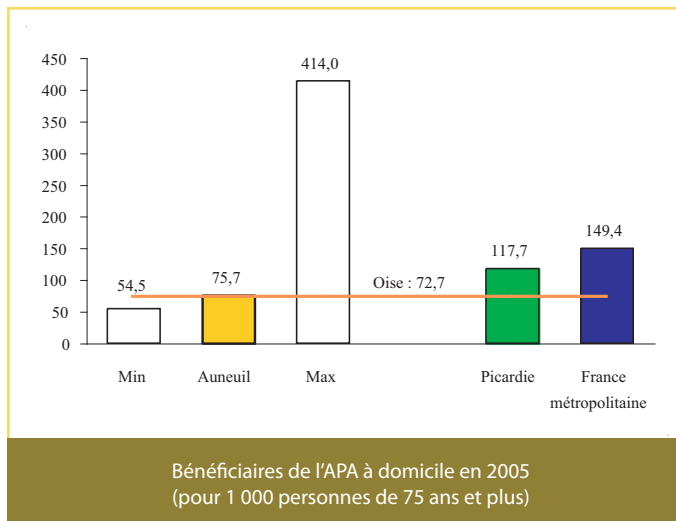
Les chômeurs de longue durée (DEFM depuis 1 an et plus) représentent 32,2 % des DEFM de l'aire (30,6 % dans l'Oise et 33,9 % en Picardie).

En 2004, l'aire d'Auneuil compte 240 allocataires du **revenu minimum d'insertion (RMI)**. Le taux d'allocataires du RMI est de 20,3 pour 1 000 ménages, soit un taux sensiblement inférieur à ceux de l'Oise (36,8 ‰), de la Picardie (42,3 ‰) et de la France métropolitaine (41,9 ‰).

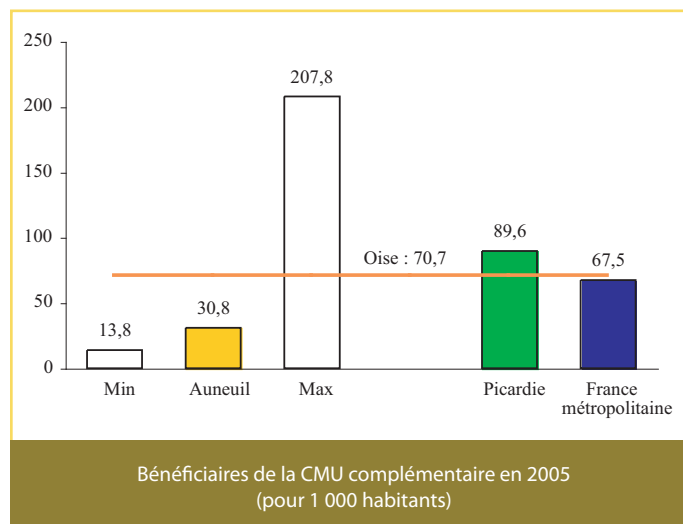
Ce rapport reste le même à des niveaux plus fins, ainsi le taux d'allocataires du RMI parmi les familles monoparentales est près de deux fois inférieur dans l'aire (74,2 ‰) aux taux isarien (116,9 ‰) et picard (133,4 ‰).

Le rapport est encore plus élevé pour le taux d'allocataires parmi les couples avec un taux de 5,8 ‰ pour l'aire d'Auneuil contre 11,2 ‰ dans l'Oise et 14,5 ‰ en Picardie.

Par contre, le taux de Rmistes de 25-49 ans est plus faible dans l'aire que dans les entités de référence : 13,2 Rmistes de 25-49 ans pour 1 000 personnes de cette tranche d'âge dans l'aire contre 26,6 ‰ dans l'Oise et 33,4 ‰ en Picardie.



Sources : Conseils généraux 02, 60 et 80, Insee, OR2S



Sources : Cnam, MSA, RSI, Insee, OR2S

En 2005, on recense 239 bénéficiaires de la **CMU de base** dans l'aire d'Auneuil, soit un taux de 6,5 pour 1 000 habitants, ce qui est, là encore, nettement inférieur aux taux isarien (13,6 ‰), picard (16,1 ‰) et français (22,1 ‰).

Les bénéficiaires de la **CMU complémentaire** sont 1 128 dans l'aire d'Auneuil, soit un taux de 30,8 pour 1 000 habitants. Ce taux est deux à trois fois inférieur aux taux des entités de référence : 70,7 ‰ dans l'Oise, 89,6 ‰ en Picardie et 67,5 ‰ en France métropolitaine.

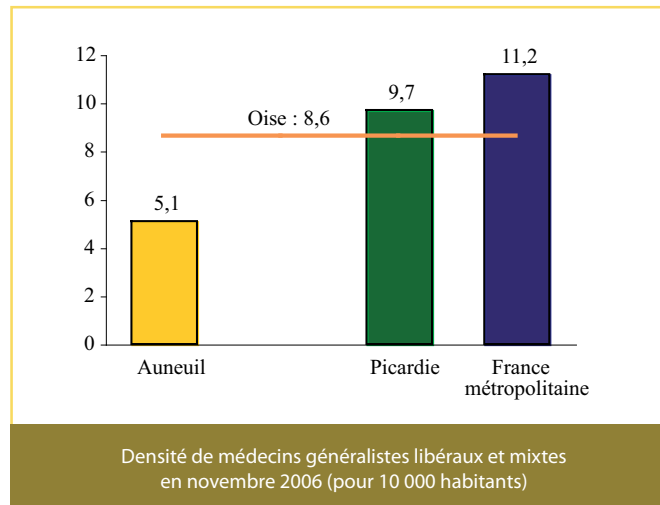
# → Professionnels de santé

## Une faible densité médicale

En novembre 2006, on compte 19 **médecins généralistes** dans l'aire d'Auneuil, soit une densité de 5,1 médecins pour 10 000 habitants. Cette densité est plus faible que dans l'Oise (8,6), qu'en Picardie (9,7) et qu'en France métropolitaine (11,2).

Les femmes représentent 21,1 % de ces médecins, soit une part inférieure à celles constatées dans le département (30,5 %), la région (27,6 %) et qu'au niveau national (29,4 %).

La moyenne d'âge de ces médecins est de 52,5 ans contre 49,6 ans dans l'Oise, 49,4 ans en Picardie et 49,8 ans en France métropolitaine. Les 55 ans et plus représentent près de la moitié des effectifs de l'aire d'Auneuil (47,3 %) contre un peu moins d'un tiers dans les entités de référence.



Sources : Adeli, Insee, OR2S

L'aire ne compte aucun **médecin spécialiste** en novembre 2006. La ville de Beauvais capte les installations de spécialistes et la proximité de l'aire avec cette ville permet aux habitants d'avoir tout de même recours aux spécialistes.

En avril 2007, on recense 4 **chirurgiens-dentistes** (dont une femme) dans l'aire, soit une densité de 1,1 chirurgien dentiste libéral et mixte pour 10 000 habitants (contre 4,0 dans le département et la région et 6,2 au niveau national).

L'âge moyen de ces chirurgiens dentistes est de 47,3 ans, ce qui est proche de ceux des praticiens de l'Oise (48,4 ans), de la Picardie (48,2 ans) et de la France métropolitaine (47,8 ans).

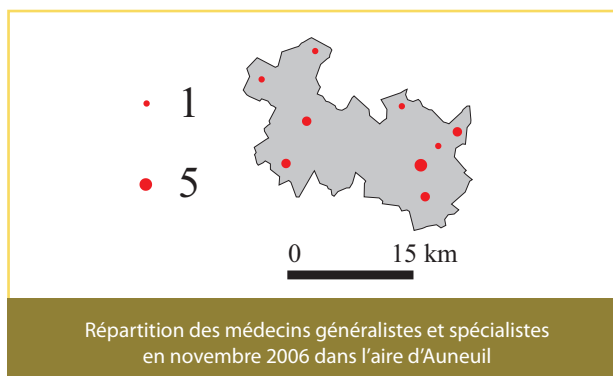
Les **auxiliaires médicaux** (infirmiers, kinésithérapeutes, orthophonistes et orthoptistes) sont 23 dans l'aire d'Auneuil, soit une densité de 6,2 pour 10 000 habitants.

Là encore, la densité est plus faible que celles du département (11,8), de la région (13,8) et de la métropole (21,9). L'âge moyen des auxiliaires médicaux de l'aire (43,9 ans) est assez proche des indicateurs de référence. La part 55 ans et plus est en revanche inférieure dans l'aire d'Auneuil : 13,0 % des auxiliaires médicaux contre 16,9 % dans l'Oise, 19,1 % en Picardie et 18,3 % en France métropolitaine.

On compte 12 **infirmières** libérales exerçant dans l'aire en avril 2007, exclusivement des femmes. Leur densité (3,2 pour 10 000 habitants) est de nouveau inférieure à celles observées aux niveaux départemental (5,5), régional (7,1) et national (11,2).

La part des 55 ans et plus chez les infirmières libérales de l'aire est également plus faible dans l'aire : 8,3 % des infirmières contre 13,5 % dans l'Oise, 17,8 % en Picardie et 16,5 % en France métropolitaine.

On dénombre, en 2004, 8 **pharmacies** dans l'aire d'Auneuil, soit une densité de 2,2 pharmacies pour 10 000 habitants. Cette densité est inférieure aux niveaux départemental (3,1) et régional (3,3).



Sources : Adeli, OR2S

Entre le 1<sup>er</sup> juillet 2005 et le 30 juin 2006, les habitants de l'aire d'Auneuil ont consulté un généraliste de l'aire dans 50,9 % des cas et dans 18,0 % des cas, un généraliste du canton de Beauvais.

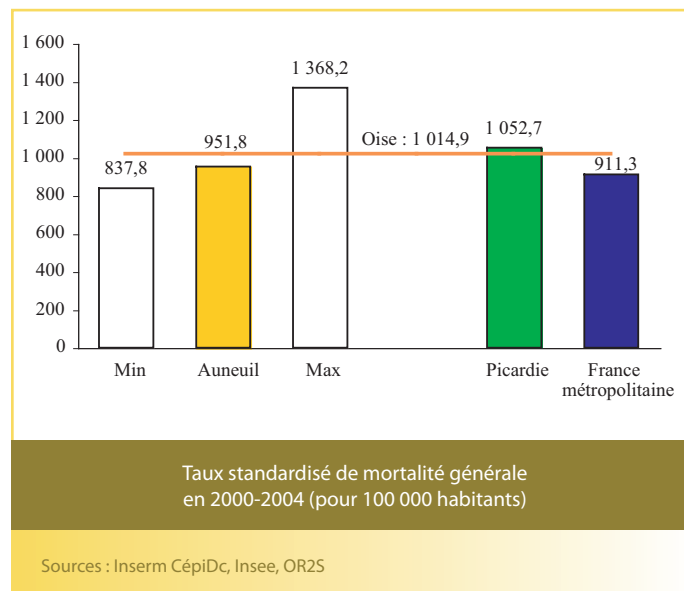
Concernant les autres professionnels de santé tels que les ophtalmologues, gynécologues obstétriciens, gynécologues médicaux et dermatologues, l'aire étant dépourvue de spécialistes, les habitants se tournent principalement vers Beauvais (respectivement 73,8 %, 69,1 %, 48,2 % et 82,0 %) et les villes des départements limitrophes.

# → Mortalité et ALD

## Une mortalité prématurée moins élevée dans l'aire

En 2000-2004, l'**espérance de vie** à la naissance des hommes de l'aire d'Auneuil est de 76,1 ans, ce qui est supérieur aux espérances de vie de l'Oise (74,8 ans) et de la Picardie (74,1 ans) et proche de la France métropolitaine (75,9 ans).

Chez les femmes, cette espérance de vie à la naissance est de 82,6 ans. Cette espérance de vie est légèrement supérieure à celles du département et de la région (respectivement 82,0 ans et 81,7 ans) mais reste inférieure à celle de la France métropolitaine (83,2 ans).



En 2000-2004, le taux de **mortalité générale** est de 951,8 décès pour 100 000 habitants, ce qui situe l'aire d'Auneuil en dessous des taux isarien et picard (1 014,9 et 1 052,7 pour 100 000) mais au-dessus du taux français (911,3). Ce taux correspond à un nombre de décès annuels moyens de 217 personnes sur cette période.

Le taux de **mortalité prématurée**, correspondant à la mortalité survenant avant 65 ans, est plus faible que les taux des trois indicateurs de référence : 203,2 décès pour 100 000 habitants dans l'aire contre 243,2 dans l'Oise, 262,7 en Picardie et 221,5 en France métropolitaine.

Les maladies de l'appareil circulatoire et les tumeurs sont à l'origine de plus de la moitié des décès survenus dans l'aire en 2000-2004.

Les hommes sont davantage touchés par les **tumeurs malignes** (36,5 % des décès) et les maladies de l'appareil circulatoire (22,7 %). Les **causes externes** de mortalité occupent le troisième rang (11,3). Chez les femmes, on retrouve en première cause de mortalité les maladies de l'**appareil circulatoire** (32,8 %), puis les tumeurs malignes (23,0 %) et les causes externes de

mortalité (6,9 %).

Le taux de **mortalité par suicide** dans l'aire est proche de celui de la Picardie (23,6 décès pour 100 000 habitants contre 23,1 dans la région), mais reste supérieur à ceux de l'Oise et de la France métropolitaine (20,6 et 18,0).

Le taux de mortalité par **accident de la circulation** est quant à lui supérieur aux entités géographiques de référence (18,1 décès pour 100 000 habitants contre 14,7 dans l'Oise, 14,3 en Picardie et 10,8 en France métropolitaine).

Le taux de **séjours hospitaliers** en 2004-2005 dans l'aire est de 280,6 pour 1 000 habitants, soit un nombre annuel de séjours de 9 145 (4 400 hommes et 4 745 femmes). Ce taux est plus faible que dans l'Oise (299,9) et la Picardie (289,3).

Le nombre d'**admissions en affection de longue durée (ALD)** dans l'aire d'Auneuil est de 519 en moyenne par an entre 2004 et 2005, et concerne à 57,3 % des hommes.

Les **tumeurs malignes** sont la première cause d'admissions en ALD (28,4 % des admissions chez les femmes et 25,2 % chez les hommes). La deuxième cause d'admissions est le diabète (14,1 % chez les femmes et 15,9 % chez les hommes).

Le taux d'admissions en ALD pour **diabète** dans l'aire d'Auneuil est plus faible que dans les entités géographiques de référence : 251,9 pour 100 000 dans l'aire en 2004-2005 contre 308,2 dans le département, 311,4 en région et 266,5 au niveau national.

Le diabète compliqué induit à terme des affections cardiovasculaires, neurologiques, ophtalmologiques et/ou rénales. Une étude met en évidence une non prise en charge en ALD d'environ un cas sur quatre.

	Femmes			Hommes		
	Nombre annuel de nouvelles admissions en ALD	Poids des nouvelles admissions (en %)	Classement Femmes	Nombre annuel de nouvelles admissions en ALD	Poids des nouvelles admissions (en %)	Classement Hommes
Tumeurs malignes	63	28,4	1	75	25,2	1
Diabète	31	14,1	2	47	15,9	2
Hypertension artérielle sévère	31	13,9	3	30	10,0	4
Maladie d'Alzheimer et autres démences	15	7,0	4	10	3,2	8
Affections psychiatriques de longue durée	14	6,4	5	19	6,3	6
Pathologies cardiaques graves	12	5,6	6	22	7,5	5
Maladie coronaire	8	3,6	7	30	10,2	3
Artériopathies chroniques graves	7	3,0	8	16	5,3	7
Accident vasculaire cérébral	5	2,3	9	7	2,5	9
Insuffisance respiratoire chronique grave	5	2,3	10	6	2,1	11
Maladies chroniques actives du foie et cirrhoses	5	2,0	12	7	2,2	10
Autres causes de nouvelles admissions	25	11,3	-	28	9,4	-
<b>Total</b>	<b>222</b>	<b>100</b>		<b>297</b>	<b>100</b>	

Principales causes de nouvelles admissions en ALD dans l'aire en nombre et en pourcentage de l'ensemble, par sexe, en 2004-2005

Sources : Cnamts, CCMSA, RSI, Insee, OR2S

# → Maladies de l'appareil circulatoire

Des mortalités plus faibles dans l'aire que dans l'Oise et la Picardie mais plus élevées qu'en France métropolitaine

Les **maladies de l'appareil circulatoire** comprennent l'hypertension artérielle sévère (HTA), les pathologies cardiaques graves, les cardiopathies ischémiques, les accidents vasculaires cérébraux (AVC) et l'artériopathie chronique. Les nouvelles admissions en ALD pour maladies cardiovasculaires dans l'aire d'Auneuil sont au nombre de 169 par an (106 hommes et 63 femmes), soit un taux de 608,6 admissions pour 100 000 habitants. Ce taux est inférieur à celui de l'Oise (638,7) mais supérieur à ceux de la Picardie (602,0) et de la France métropolitaine (586,1).

En 2004-2005, 679 séjours hospitaliers par an d'habitants de l'aire ont pour diagnostic une maladie cardiovasculaire, soit un taux de 23,5 séjours pour 1 000 habitants. Ce taux est plus faible que ceux de l'Oise (27,3 ‰) et de la Picardie (27,8 ‰).

Le taux de mortalité pour ces pathologies est supérieur dans l'aire à celui de la France métropolitaine (287,3 décès pour 100 000 habitants dans l'aire d'Auneuil contre 271,8 au niveau national) mais reste inférieur aux taux isarien (297,8) et picard (314,2).

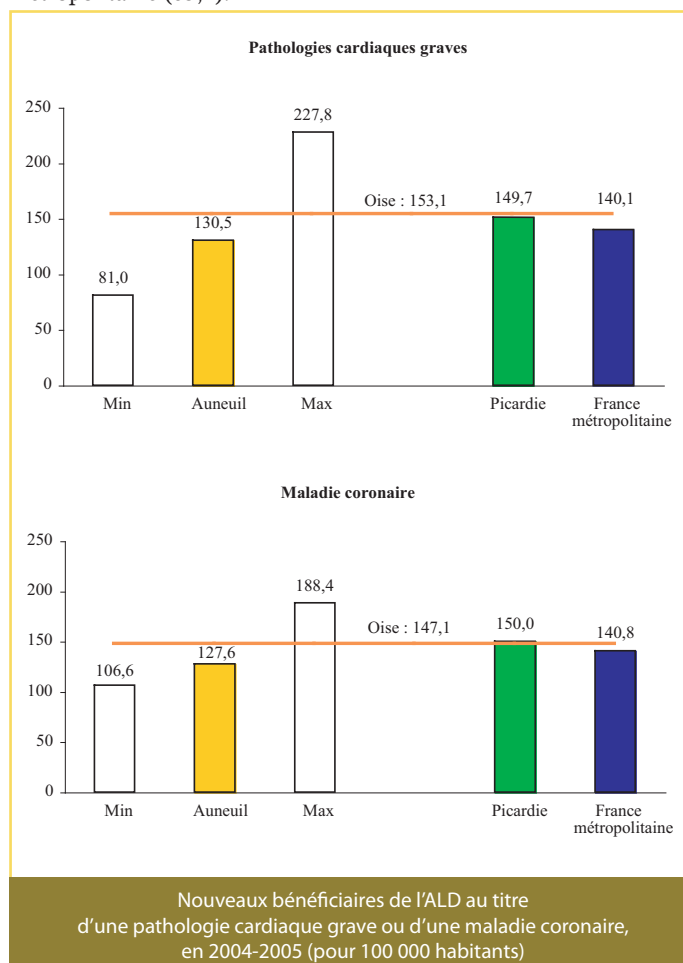
En 2004-2005, les **cardiopathies ischémiques** ont entraîné 131 séjours hospitaliers par an d'habitants de l'aire, soit un taux de 4,5 séjours pour 1 000 habitants. Ce taux est inférieur à ceux de l'Oise (6,0 ‰) et de la Picardie (6,1 ‰).

Le taux de mortalité par cardiopathie ischémique de l'aire est plus fort que celui de la France métropolitaine (81,3 pour 100 000 habitants contre 74,6 au niveau national) mais inférieur aux taux départemental (82,5) et régional (86,6).

Le taux d'admissions en ALD pour **accident vasculaire cérébral** (AVC) de l'aire est inférieur à ceux des entités de référence : 48,1 pour 100 000 habitants dans l'aire d'Auneuil contre 57,4 dans l'Oise, 56,1 en Picardie et 60,5 en France métropolitaine. Cela représente 12 nouvelles admissions par an (5 femmes et 7 hommes).

Le taux de séjours hospitaliers est également inférieur dans l'aire (2,1 pour 1 000 habitants, soit 60 séjours par an) à ceux de l'Oise (3,3 ‰) et de la Picardie (2,8 ‰).

Avec 14 décès annuels moyens en 2000-2004, l'aire d'Auneuil présente un taux de mortalité par AVC de 66,6 décès pour 100 000 habitants. Ce taux est plus faible que ceux de l'Oise (67,5) et de la Picardie (69,6) mais supérieur à celui de la France métropolitaine (63,4).



Le taux d'admissions en ALD pour **pathologies cardiaques graves** dans l'aire d'Auneuil (130,5 admissions pour 100 000 habitants) est inférieur à ceux de l'Oise (153,1), de la région (149,7) et du niveau national (140,1).

En 2004-2005, cela représente 34 admissions par an dans l'aire (12 femmes et 22 hommes).

Le taux d'admissions en ALD pour **maladies coronaires** est également plus faible que ceux des entités de référence : 127,6 admissions pour 100 000 habitants dans l'aire (soit 38 admissions par an dont 8 femmes et 30 hommes) contre 147,1 dans l'Oise, 150,0 en Picardie et 140,8 en France métropolitaine.

Entre 2004 et 2005, on comptabilise annuellement 61 nouvelles admissions en ALD pour **hypertension artérielle sévère** (30 hommes et 31 femmes), soit un taux de 226,8 pour 100 000 habitants. Ce taux est supérieur à ceux de l'Oise (203,9), de la Picardie (164,4) et de la France métropolitaine (170,2).

Le nombre de nouveaux bénéficiaires de cette ALD est inférieur à la morbidité réelle car cette pathologie est souvent ignorée, ou non déclarée si le patient bénéficie déjà d'une exonération du ticket modérateur pour une autre affection de longue durée.



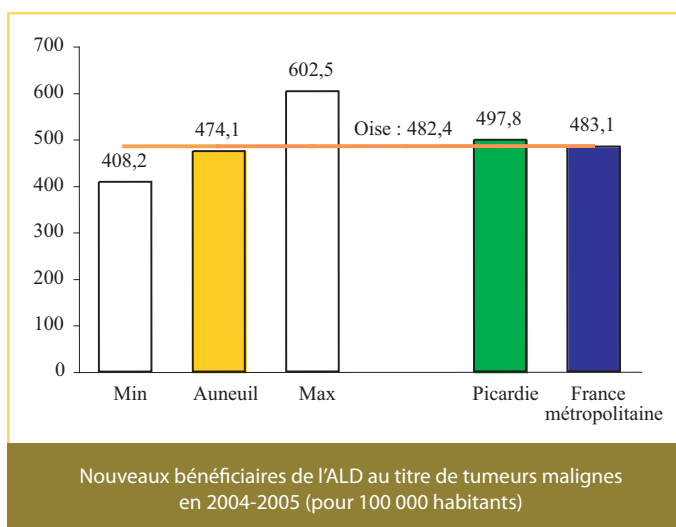
# → Cancers et tumeurs

Une mortalité par cancer plus faible dans l'aire que dans les entités de référence

Le taux d'admissions en ALD pour **tumeurs malignes** dans l'aire d'Auneuil (474,1 pour 100 000 habitants) est inférieur à ceux de l'Oise (482,4), de la Picardie (497,8) et de la France métropolitaine (483,1). Les tumeurs représentent 138 admissions par an dans l'aire entre 2004 et 2005 (75 hommes et 63 femmes).

En 2004-2005, 901 séjours hospitaliers par an ont été enregistrés pour l'ensemble des tumeurs, soit un taux de 28,1 pour 1 000 habitants (contre 26,9 ‰ dans l'Oise et 24,3 ‰ en Picardie).

Le taux de mortalité pour l'ensemble des tumeurs (251,6 décès pour 100 000 habitants) est inférieur aux taux isarien (278,7) et picard (286,6) mais proche du taux français (257,8).

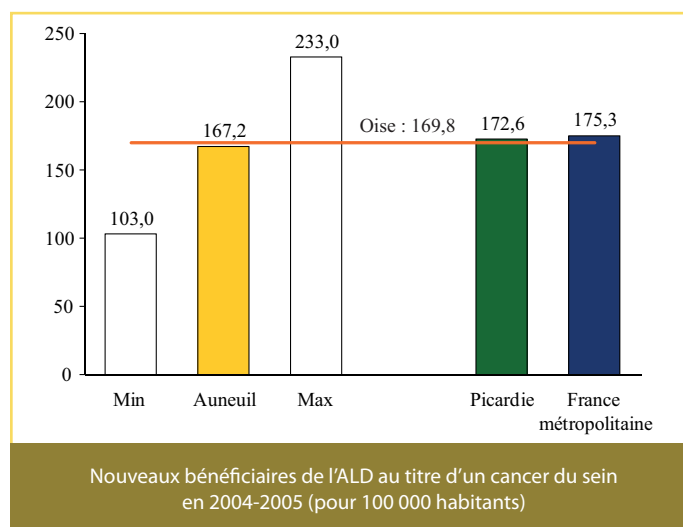


Sources : Cnamts, CCMSA, RSI, Insee, OR2S

Le taux d'admissions en ALD des hommes pour un **cancer de la prostate** dans l'aire d'Auneuil est inférieur aux taux des entités de référence : 163,6 pour 100 000 dans l'aire contre 203,9 dans l'Oise, 209,5 en Picardie et 198,0 en France métropolitaine. De même, après 65 ans, l'aire a également un taux plus bas : 809,4 contre 963,1 dans le département, 969,5 en région et 915,3 au niveau national. En 2004-2005, cela représente 19 admissions en ALD par an, dont 14 pour des hommes de 65 ans et plus.

Le taux de séjours hospitaliers pour cette pathologie est plus faible dans l'aire (2,9 pour 1 000 habitants) que dans le département (3,9 ‰) et la région (3,9 ‰). Le cancer de la prostate est la cause de 36 hospitalisations en moyenne par an dans l'aire en 2004-2005.

Le taux de mortalité par cancer de la prostate dans l'aire est également inférieur : 35,2 décès pour 100 000 habitants contre 50,2 dans l'Oise, 53,8 en Picardie et 45,1 en France métropolitaine.



Sources : Cnamts, CCMSA, RSI, Insee, OR2S

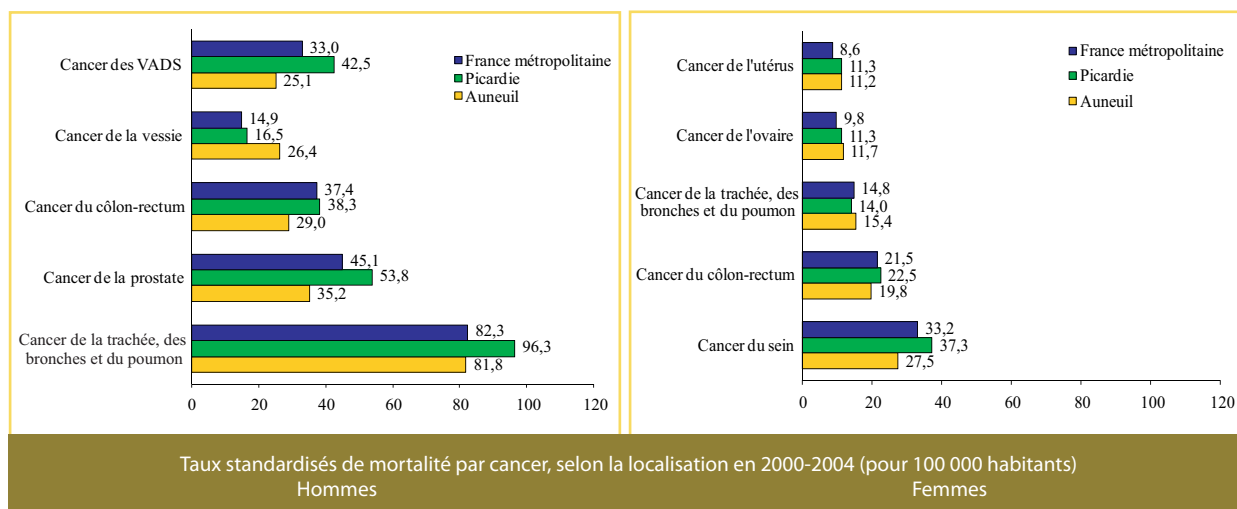
Le taux d'admissions en ALD des femmes pour **cancer du sein** dans l'aire d'Auneuil est proche de celui de l'Oise (167,2 pour 100 000 contre 169,8) et s'inscrit sous les taux de la Picardie (172,6) et de la France métropolitaine (175,3).

En 2004-2005, on compte 27 nouvelles admissions de femmes en ALD par an dans l'aire, dont 18 ont moins de 65 ans.

En 2004-2005, le cancer du sein a entraîné 94 hospitalisations par an, soit un taux de 5,5 séjours pour 1 000 femmes dans l'aire contre 4,9 ‰ dans l'Oise et 4,4 ‰ en Picardie.

Le taux de mortalité pour cette pathologie dans l'aire d'Auneuil est de 27,5 décès pour 100 000, soit un taux inférieur aux taux isarien (36,6), picard (37,3) et français (33,2).

# → Cancers et tumeurs



Sources : Inserm CépiDc, Insee, OR25

En 2004-2005, 14 habitants de l'aire ont été admis en ALD par an pour un **cancer du côlon-rectum** (8 femmes et 6 hommes) soit un taux d'admissions (47,0 pour 100 000 habitants) proche des taux départemental (45,8), régional (46,8) et national (48,4).

Inversement, le taux de séjours hospitaliers en 2004-2005 est plus élevé dans l'aire (3,9 pour 1 000 habitants, soit 116 séjours par an) que dans le département et la région (2,5 ‰ et 2,3 ‰).

Le taux de mortalité pour ce cancer est inférieur dans l'aire à ceux des entités de référence : 25,0 décès pour 100 000 habitants dans l'aire en 2000-2004 contre 26,1 dans l'Oise, 28,9 en Picardie et 27,8 en France métropolitaine.

Concernant le **cancer des voies aérodigestives supérieures** (VADS), le taux de séjours hospitaliers dans l'aire (1,3 ‰) est proche de ceux de l'Oise et de la Picardie (1,5 ‰ chacun). Cela représente 45 séjours hospitaliers par an d'habitants de l'aire (38 hommes et 7 femmes).

La mortalité pour ce cancer est inférieure dans l'aire d'Auneuil (12,4 décès pour 100 000 habitants) à celles du département (20,3), de la région (22,2) et du pays (17,3).

Le taux de séjours hospitaliers d'habitants de l'aire pour un **cancer de la trachée, des bronches et du poumon** est proche de celui de la Picardie (2,7 pour 1 000 habitants et 2,8 ‰) et est inférieur à celui de l'Oise (3,3 ‰). En tout, ce sont 92 séjours hospitaliers par an recensés pour des habitants de l'aire (76 hommes et 16 femmes).

Le taux de mortalité est également plus faible dans l'aire que dans les entités géographiques de référence : 42,4 décès pour 100 000 habitants contre 49,0 dans l'Oise, 50,0 en Picardie et 44,0 en France métropolitaine.

# → Asthme

En 2006, 2 642 assurés du régime général ont **reçu un traitement contre l'asthme\*** (1 243 hommes et 1 399 femmes), quelle que soit la sévérité de l'asthme, soit **9,9 % des assurés** d'Auneuil sans différence entre les genres (9,7 % des hommes et 10,2 % des femmes). Ce taux est proche de ceux de l'Oise (9,5 %) et de la Picardie (10,3 %).

Les 0-12 ans sont 11,6 % à avoir un traitement pour cette pathologie dans l'aire d'Auneuil (13,4 % des garçons et 9,7 % des filles), soit 589 jeunes en 2006. Ce taux est proche des taux de l'Oise (11,5 %) et de la Picardie (12,0 %).

\* Certains médicaments pris en compte peuvent aussi avoir été prescrits pour des bronchites chroniques, surtout chez les personnes âgées.

# → Maladies du système nerveux et affections psychiatriques

Davantage d'admissions en ALD pour la maladie d'Alzheimer

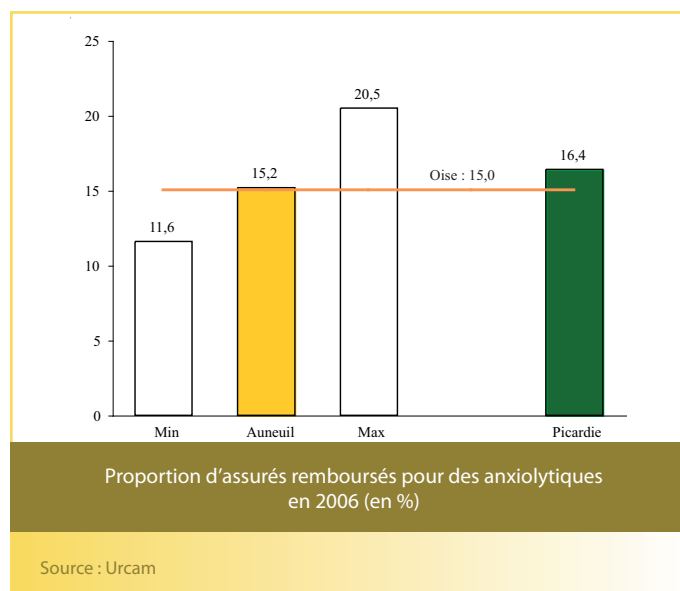
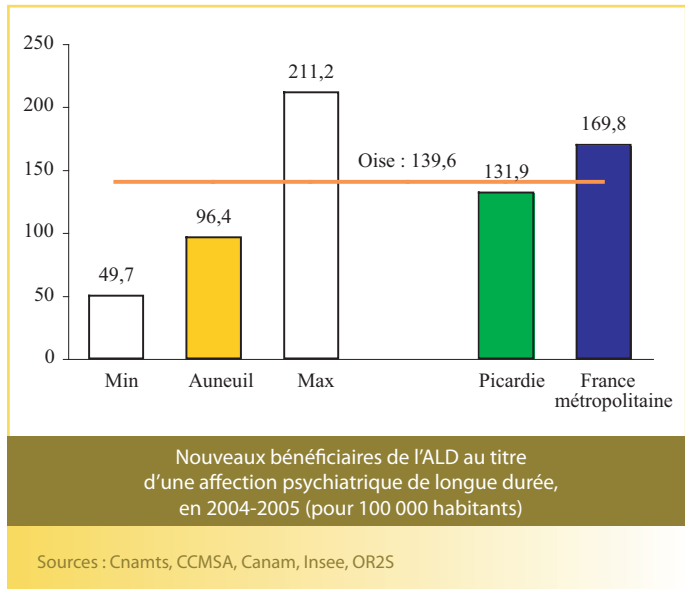
En 2004-2005, 33 habitants de l'aire d'Auneuil ont été admis en ALD pour **affections psychiatriques de longue durée** (19 hommes et 14 femmes), soit un taux d'admissions (96,4 pour 100 000 habitants) sensiblement inférieur aux taux isarien (139,6), picard (131,9) et français (169,8).

Le taux de séjours hospitaliers pour troubles mentaux et du comportement de l'aire est lui aussi inférieur à ceux des entités de référence : 4,7 pour 1 000 dans l'aire (soit 157 séjours par an en 2004-2005) contre 10,4 ‰ dans l'Oise et 7,5 ‰ en Picardie).

L'aire d'Auneuil enregistre en 2004-2005, 25 nouvelles admissions en ALD pour **maladie d'Alzheimer** et autres démences (15 femmes et 10 hommes), soit un taux d'admissions de 120,1 pour 100 000 habitants. Cet indicateur est supérieur à ceux de l'Oise (91,7), de la Picardie (89,5) et de la France métropolitaine (86,2).

En 2006, 68 personnes du régime général âgées de 70 ans et plus ont reçu un **traitement anti-Alzheimer** dans l'aire d'Auneuil (49 femmes et 19 hommes).

Cela représente 3,1 % des 70 ans et plus du régime général de l'aire contre 2,6 % dans l'Oise et 2,8 % en Picardie. Les femmes sont davantage traitées avec ces médicaments : 3,6 % des femmes de cette tranche d'âge de l'aire (2,9 % des Isariennes et 3,2 % des Picardes) contre 2,2 % des hommes (2,0 % des Isariens et 2,1 % des Picards).



En 2006, 5 463 assurés de l'aire d'Auneuil ont été **remboursés au moins une fois pour un psychotrope**, soit 22,3 % des assurés. Cette part est proche de celle observée dans l'Oise (22,1 %) et inférieure à celle de la Picardie (24,1 %). Il s'agit en majorité de femmes (27,5 % des femmes et 17,5 % des hommes).

Les psychotropes les plus remboursés sont les **anxiolytiques**. En 2006, 3 773 assurés de l'aire d'Auneuil ont été remboursés pour un anxiolytique, soit 15,2 % des assurés (19,5 % des femmes et 10,6 % des hommes). Cette proportion est proche de celle constatée dans l'Oise (15,0 %) et inférieure à celle de la Picardie (16,4 %).

Les deuxièmes psychotropes les plus remboursés sont les **antidépresseurs**. Ils ont été remboursés en 2006 à 1 890 assurés de l'aire d'Auneuil, soit 7,5 % des assurés (10,6 % des femmes et 4,5 % des hommes). Ce taux est proche de la moyenne départementale (7,7 %) et inférieur à celui de la région (8,3 %).

Sur la même période, 1,3 % des assurés de l'aire d'Auneuil (1,5 % des femmes et 1,3 % des hommes) ont été remboursés pour des **neuroleptiques** (321 personnes), ce qui est moins élevé que dans l'Oise (1,5 %) et qu'en Picardie (1,6 %).

Les consommations de **normothymiques** (traitement de la psychose maniaco-dépressive), de **substitution aux opiacés** (Subutex® et méthadone) et de **traitement de la dépendance à l'alcool** concernent moins de 1 % des assurés de l'aire : respectivement 0,3 % (65 personnes), 0,2 % (41 personnes) et 0,3 % (87 personnes).

*Ces chiffres de consommation de médicaments sont liés à la fréquence de la maladie correspondante dans la population, à la tendance des personnes à consulter et à la couverture médicale. Ils dépendent aussi de la façon dont les médecins prennent en charge certaines pathologies où la prescription de médicaments n'est qu'une des possibilités (anxiété notamment).*



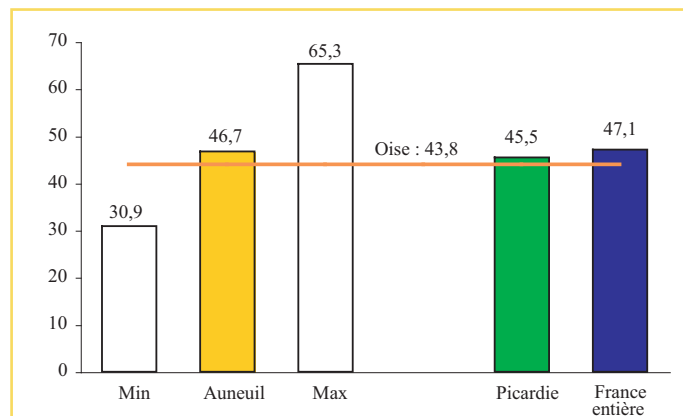
# → Prévention

Un taux de dépistage du cancer du sein plus important que dans le département et la région

Durant la campagne de **dépistage organisé du cancer du sein** de 2005-2006, 2 061 mammographies ont été réalisées pour des femmes de l'aire d'Auneuil.

Le pourcentage de femmes entre 50 et 74 ans dépistées est de 46,7 %, soit une part supérieure à celles constatées dans l'Oise (43,8 %) et en Picardie (45,5 %) et proche du taux de la France entière (47,1 %).

Le pourcentage de **frottis** réalisés auprès des femmes de 25-64 ans est également plus élevé que dans la région : 24,5 % (1 873 frottis en 2006) contre 24,2 % dans le département et 20,8 % dans la région.



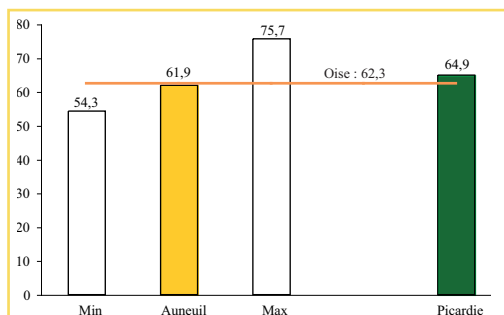
Proportion de femmes de 50-74 ans dépistées en 2005-2006 dans le cadre de la campagne de dépistage organisé du cancer du sein (en %)

Sources : Aisne Préventis, Adcaso, Adema 80, Insee, OR2S

Le chiffre pour la France entière est issu des données de l'InVs. À titre indicatif, selon cette même source, la Picardie a un taux de 44,9 %.

Le pourcentage de femmes ayant accouché entre 2000 et 2003 en bénéficiant de **moins de 7 consultations prénatales** est proche de celui du département (10,6 % dans l'aire contre 10,7 % dans l'Oise) et inférieur à celui de la région (15,7 %).

La part de naissances **prématurées** est plus importante dans l'aire d'Auneuil (6,1 %) que dans l'Oise (5,3 %) et la Picardie (5,6 %).



Pourcentage de personnes de 65 ans et plus prises en charge dans le régime général vaccinées contre la grippe en 2006

Sources : Urcam - Régime général, Erasme Régional

En 2006, 61,9 % des personnes âgées de 65 ans et plus de l'aire d'Auneuil ont été **vaccinées contre la grippe**. Cette proportion est plus faible que celles observées dans l'Oise (62,3 %) et en Picardie (64,9 %). Par ailleurs, les femmes sont légèrement moins vaccinées que les hommes : 61,7 % des femmes contre 62,3 % des hommes (62,2 % contre 62,6 % dans l'Oise et 64,2 % contre 66,1 % en Picardie).

Les personnes en ALD de moins de 65 ans sont 41,7 % à être vaccinées contre la grippe en 2006, soit un taux comparable à celui du département (41,1 %) mais inférieur au taux picard (46,7 %).

Les femmes sont également moins vaccinées dans l'aire que les hommes : 40,1 % (41,7 % dans le département et 47,6 % en région) contre 42,8 % (respectivement 40,6 % et 46,1 %).

Dans l'aire d'Auneuil, 90,3 % des enfants de deux ans nés en 2004 ont été vaccinés contre **la rougeole, les oreillons et la rubéole**, ce qui est légèrement inférieur au taux du département (91,3 %) et supérieur à celui de la région (89,2 %).

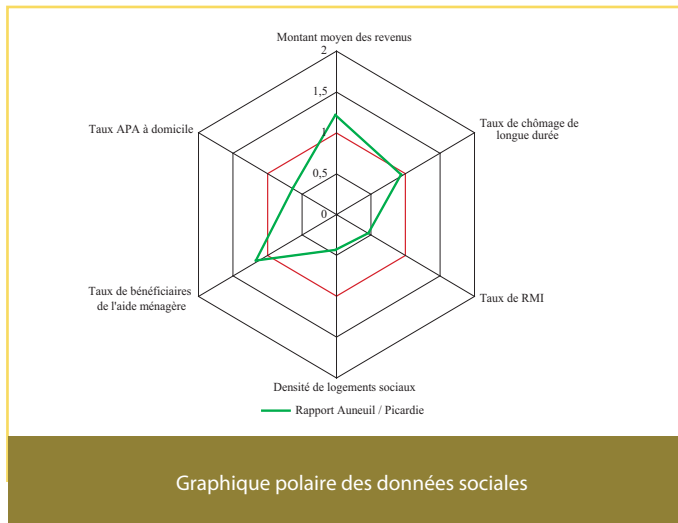
Le vaccin contre **la diphtérie, le tétanos, la coqueluche et la poliomyélite** présente un taux de couverture vaccinale inférieur aux niveaux départemental et régional : 89,3 % contre 91,7 % dans l'Oise et 91,3 % en Picardie.

La vaccination **BCG** est comparable à celle du département (87,0 % dans l'aire et 87,4 % dans l'Oise) et supérieure à celle de la région (84,6 %).

Le vaccin contre **l'hépatite B** présente un faible taux de couverture vaccinale (46,7 % dans l'aire contre 51,5 % dans l'Oise et 52,7 % en Picardie).

Un peu plus d'un tiers des enfants de 12 ans (35,7 %) de l'aire d'Auneuil ont **consulté un dentiste, un stomatologue et/ou un chirurgien-dentiste entre le 1<sup>er</sup> août 2005 et le 31 juillet 2007**. Cet indicateur s'inscrit entre les moyennes isarienne (33,7 %) et picarde (36,9 %). Par ailleurs, un peu plus d'un quart (27,5 %) des enfants de 12 ans ont subi une intervention contre 24,7 % dans l'Oise et 27,4 % en Picardie avec 104 enfants ayant bénéficié de soins conservateurs, 53 de soins de chirurgie et 115 de soins d'orthodontie.

# → Graphiques polaires

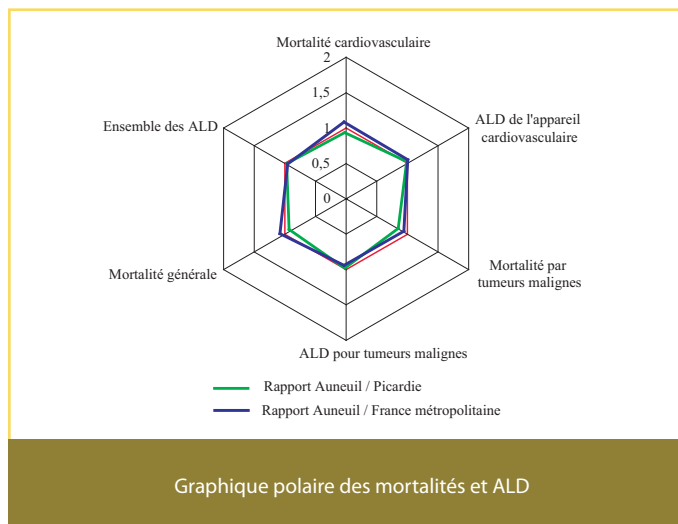


Sources : DGI, ANPE-DRTEFP, Caf, MSA, Insee, Conseils généraux 02, 60 et 80, OR25

L'étude comparée des indicateurs socio-économiques dresse le portrait d'une aire relativement aisée en Picardie. Les habitants de l'aire d'Auneuil dispose d'un revenu moyen supérieur à l'indicateur picard (rapport de 1,2). Le taux de chômage de longue durée y est plus faible (rapport de 0,9), le taux de bénéficiaires du RMI et la densité de logements sociaux sont deux fois inférieurs aux moyennes observées en Picardie (rapports de 0,5 et 0,4).

Le taux de bénéficiaires de l'APA à domicile est également plus faible (rapport de 0,6). Seuls les bénéficiaires de l'aide ménagère sont relativement plus nombreux (rapport de 1,1).

*La morbidité est décrite par la prise en charge en affection de longue durée (ALD). Cette prise en charge est sollicitée par le médecin et le patient auprès du médecin conseil afin de bénéficier d'un remboursement à 100 % pour les soins en rapport avec la pathologie. La mortalité est mise ici en relation avec les ALD.*



Sources : Inserm CépiDc, Cnamts, MSA, RSI, Insee, OR25

Concernant les admissions en affection de longue durée et la mortalité (considérées dans leur ensemble ou par grands groupes de pathologies), l'aire présente des taux proches, voire inférieurs aux indicateurs régionaux et nationaux.

On peut toutefois noter une prise en charge en ALD pour des maladies de l'appareil circulatoire relativement plus importante dans l'aire par rapport à la moyenne nationale (rapport de 1,2).

## Aide à la lecture

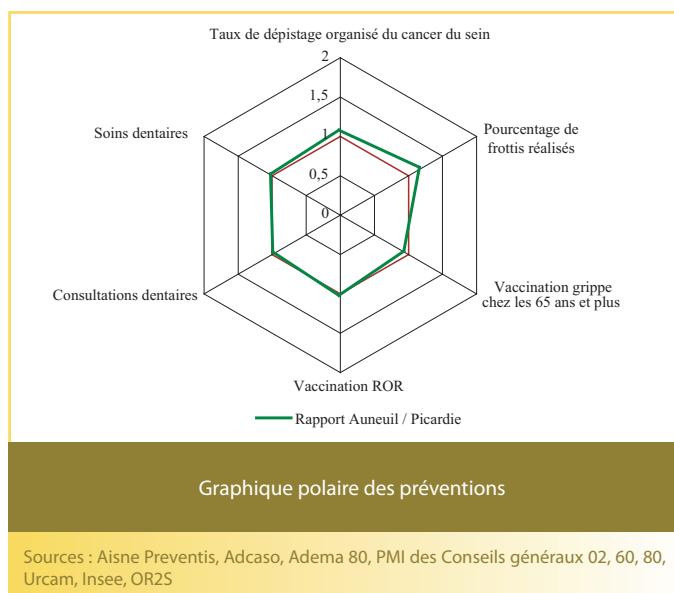
Ces graphiques polaires ont pour but de résumer les disparités de l'aire par la mise en évidence d'indicateurs dans les domaines du social, de la morbidité et de la mortalité, ainsi que dans le domaine de la prévention.

Chaque graphique intègre six indicateurs. Chaque indicateur est le rapport entre le taux de l'aire étudiée et celui de la région, noté par un trait vert. Le trait bleu correspond au rapport entre le taux de l'aire et celui de la France métropolitaine.

Ainsi, lorsque le rapport est supérieur à 1, le taux décrit dans l'aire est supérieur à celui de la région ou du pays. S'il est inférieur à 1, il est plus faible dans l'aire que dans la région ou le pays.

Concernant la prévention, on constate un suivi proche des indicateurs picards concernant les campagnes de dépistages et de vaccinations, ainsi que pour l'accès aux soins dentaires chez les enfants.

La proportion de frottis réalisés présente quant à elle un taux plus important que celui observé en Picardie (rapport de 1,2).



## → Analyse et spécificité de l'aire

### Spécificités de l'aire

L'aire d'Auneuil présente une population relativement aisée : le revenu moyen par habitant est plus important que dans le département et la région tandis que la part des bénéficiaires d'aides sociales y est au contraire plus faible.

Au regard des indicateurs de référence, l'espérance de vie à la naissance des habitants de l'aire est élevée, en particulier chez les hommes (76,1 ans contre 74,8 ans dans l'Oise, 74,1 ans en Picardie et 75,9 ans en France métropolitaine).

La mortalité, considérée globalement ou par grands groupes de pathologies est moins élevée, et ce en dépit d'une faible densité médicale.

### Définition des aires Urcam

Afin de déterminer les aires Urcam, il était nécessaire, dans un premier temps, de comparer les profils de recours sanitaire de la population de chaque canton picard (analyse en composantes principales) et, dans un second temps, de déterminer des aires de santé ayant une population avec des profils comparables (classification ascendante hiérarchique).

Trois sources de données ont été utilisées : les données fournies par le CépiDc de l'Inserm concernant les décès survenus dans les établissements de santé ; les données de l'état civil pour les naissances ; les données fournies par l'Urcam de Picardie concernant les consommations de santé (consultations de généralistes et de spécialistes, dépenses de pharmacie).

# → Ce qu'il faut retenir...

L'aire d'Auneuil compte annuellement 519 nouveaux bénéficiaires d'une exonération du ticket modérateur au titre d'une affection de longue durée (ALD) entre 2004 et 2005. Cela représente un taux de 1 787,6 nouveaux bénéficiaires pour 100 000 habitants, ce qui est inférieur aux taux de l'Oise (1 957,7), de la Picardie (1 946,7) et de la France métropolitaine (1 877,1).

En 2000-2004, l'espérance de vie à la naissance est de 76,1 ans pour les hommes et de 82,6 ans pour les femmes.

## Mortalité générale

En 2000-2004, la mortalité générale est plus faible dans l'aire d'Auneuil (951,8 décès pour 100 000 habitants) que dans le département (1 014,9) et la région (1 052,7) mais reste supérieure à l'indicateur national (911,3).

## Maladies de l'appareil circulatoire

Pour ces pathologies, l'aire d'Auneuil présente globalement des taux de mortalité inférieurs aux taux de l'Oise et de la Picardie mais supérieurs à ceux de la France métropolitaine. Les admissions en ALD pour des maladies de l'appareil circulatoire suivent la même tendance, à l'exception notable des ALD pour hypertension artérielle sévère, présentant un taux nettement supérieur à ceux des autres entités de référence.

## Cancers

La mortalité par tumeur est plus faible dans l'aire d'Auneuil (251,6 décès pour 100 000 habitants) que dans les autres entités géographiques de référence (278,7 dans l'Oise, 286,6 en Picardie et 257,8 en France métropolitaine).

On retrouve ce rapport à un niveau plus détaillé. Ainsi, les cancers de la prostate, du sein, du côlon-rectum, des VADS et de la trachée, des bronches et du poumon présentent également des taux de mortalité plus faibles dans l'aire que dans les entités de référence. La prise en charge en ALD pour l'ensemble des tumeurs est assez proche des indicateurs de référence tandis que les admissions en ALD pour le cancer de la prostate et du sein sont moins nombreux dans l'aire qu'en Picardie et qu'en France métropolitaine.

## Maladies du système nerveux et affections psychiatriques

Les affections psychiatriques de longue durée dans l'aire d'Auneuil présentent un taux d'admissions en ALD bien inférieur à ceux du département et de la région, voire 2 fois plus faible que celui de la France métropolitaine (96,4 nouvelles admissions pour 100 000 habitants contre 169,8 au niveau national).

Inversement, le taux d'admissions pour maladie d'Alzheimer et autres démences est quant à lui supérieur aux autres indicateurs de référence (120,1 dans l'aire contre 91,7 dans le département, 89,5 dans la région et 86,2 au niveau national).

Les prescriptions de psychotropes dans l'aire sont comparables à celles de l'Oise et inférieures à celles de la Picardie.

## Prévention

**Dépistages** : le dépistage organisé du cancer du sein est relativement bien suivi dans l'aire, de même que la proportion de frottis réalisés.

**Périnatalité** : le pourcentage de femmes ayant accouché entre 2000 et 2003 en bénéficiant de moins de 7 consultations prénatales est proche de celui du département (10,6 % dans l'aire contre 10,7 % dans l'Oise) et inférieur à celui de la région (15,7 %).

**Vaccination** : la proportion de personnes âgées de 65 ans vaccinées contre la grippe est plus faible dans l'aire. Chez les enfants, le taux de vaccination contre l'hépatite B est inférieur à ceux de l'Oise et de la Picardie.

**Actes dentaires** : le niveau de consultations dentaires chez les enfants de 12 ans est proche des indicateurs du département et de la région ; le recours aux soins dentaires y est équivalent.

12

Remerciements à la Drass de Picardie,  
et plus particulièrement à M. Henri Vivier,  
aux services des Conseils généraux, à la DRTEFP,  
à la DGI et aux CAF

Ce document a été imprimé à 200 exemplaires en janvier 2009  
Il a été rédigé et mis en page par Hubert Leroi, Anne Ducamp, Alexandra Fourquier,  
Olav Favier, Fabien Lhenry, Alain Trugeon (OR2S),  
Olivier Zielinski, Jeannine Tison (Urcam),  
et Danielle Fontaine (DRSM).

OBSERVATOIRE RÉGIONAL DE LA SANTÉ ET DU SOCIAL DE PICARDIE

Faculté de médecine - 3, rue des Louvels - F-80036 Amiens Cedex 1

Tél : 03 22 82 77 24 - Télécopie : 03 22 82 77 41

E-mail : info@or2s.fr

Site Internet : www.or2s.fr

URCAM DE PICARDIE

6 rue des Hautes Cornes - F-80000 Amiens

Tél : 03 22 22 36 60 - Télécopie : 03 22 22 36 79

E-mail : urcam-picardie@assurance-maladie.fr

Site Internet : www.picardie.assurance-maladie.fr

DIRECTION RÉGIONALE DU SERVICE MÉDICAL NORD - PICARDIE

11 allée Vauban - BP 254 - F-59665 Villeneuve d'Ascq Cedex